

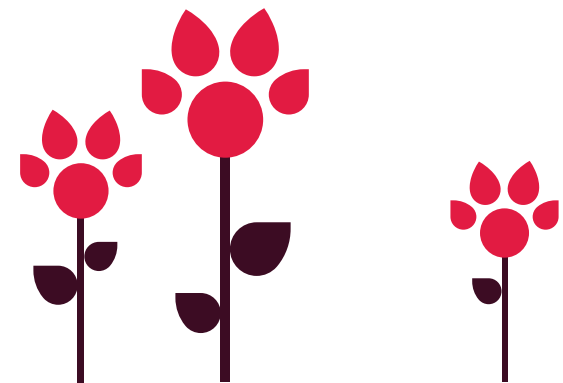
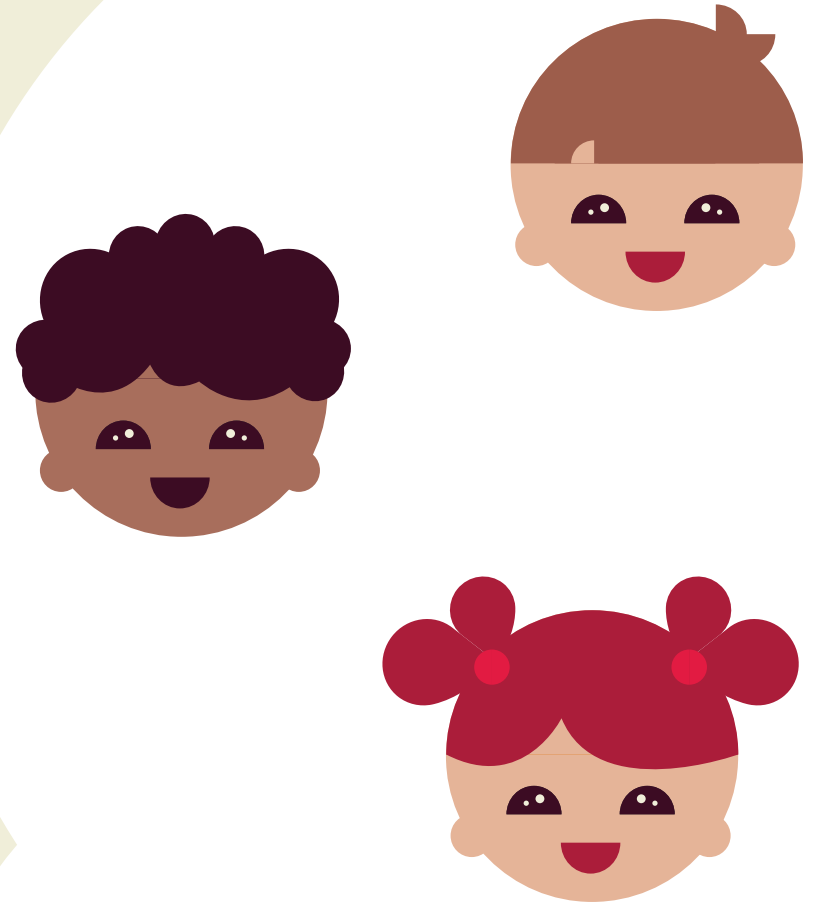


Preg barnehager

Sammen om å sette verdifulle spor

Årsplan 2025/26

Heimly

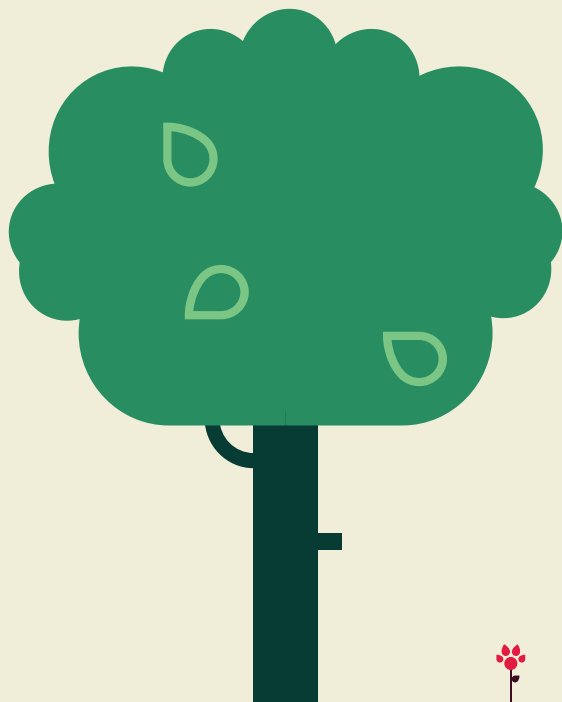


Barnehageåret 2025/2026



Preg barnehager Heimly

Velkommen til oss!



Om barnehagen

Heimly barnehage ligger sentralt, i sentrum av Finnsnes. Vi har kort avstand til skogen, fjæra, lekeparken, kirka, biblioteket, barnemuseet og Hurtigrutekaia. Uteområdet vårt er stort og variert, og innbyr til allsidig lek. De siste årene har vi oppgradert både bygg og uteområdet.

KONTAKTINFORMASJON

Adresse: Helsesenterveien 12 B, 9300 Finnsnes
Telefon: 77 84 36 00

Daglig leder: Stine Marie Thomassen
48 32 61 60 / heimly@pregbarnehager.no

Nestleder: Åshild Wesnes Norbakken

Hjemmeside: pregheimly.barnehage.no

Vi har grunnbemanning etter lovverket, både i forhold til pedagogtettethet og bemanningsnorm. I tillegg har vi en fast ressursstilling som brukes på alle avdelinger for å sikre god voksentettethet de dagene det er møtevirksomhet og kontortid, og trer inn på avdelingene ved korttidsfravær.

Barnehagen har åpent fra kl. 07.15 til 16.30.

Våre avdelinger

MEITEMARKEN

Meitemarken er vår ettårsavdeling.
De holder til i 1. etasje av bygget.

Tlf: 48 32 61 63



HUMLA

Humla er en aldersblandet avdeling med barn i alderen to til tre år. De holder også til i 1. etasje av bygget. Humla samarbeider tett med Meitemarken som holder til i samme etasje.

Tlf: 48 32 60 35



EDDERKOPPEN

Edderkoppen er en aldersblandet avdeling med barn i alderen to til tre år. De holder til i underetasjen.

Tlf: 48 32 61 62



MARIHØNA

Marihøna er en aldersblandet avdeling med barn i alderen fire til seks år. De holder også til i underetasjen. Marihøna samarbeider tett med Edderkoppen som holder til i samme etasje.

Tlf: 48 32 61 61



Presentasjon av Preg barnehager

Preg barnehager AS er en ideell barnehagekjede som drives på vegne av Norsk Luthersk Misjonssamband. Barnehagene har ulik størrelse og er spredt rundt i store deler av Norge.

Preg barnehager AS er et ikke-kommersielt selskap. Eventuelle overskudd skal benyttes til å utbedre og styrke medlemsbarnehagene.

Lov om barnehager med forskrifter og Rammeplan for barnehagens innhold og oppgaver bestemmer innhold og rammer for barnehagene våre. I samsvar med barnehagelovens § 1a andre ledd, blir barnehagene drevet med et kristent formål. Vårt visjonsdokument og verdiplattform forteller hvordan det kristne formålet skal prege livet i barnehagene våre.

Disse dokumentene finner du på vår nettside.

Preg barnehager sin visjon er:

“Sammen om å sette verdifulle spor”

Våre verdier er:

Nestekjærlighet - Likeverd - Mestring

Verdiene våre er laget med utgangspunkt i Visjonsdokumentet, som er et felles dokument for alle Preg barnehager.

Rammene for å drive barnehage

GRUNNLAGSDOKUMENTER

Barnehagens formål og innhold er fastsatt gjennom Barnehageloven og Rammeplanen. Disse dokumentene er utgangspunkt for barnehagens daglige drift og årsplanen bygger på disse. Alle barnehager skal bygge på verdigrunnlaget som er fastsatt i barnehageloven og FNs konvensjon om barnets rettigheter.

Årsplanen inneholder en oversikt over hvordan våre barnehager skal jobbe det kommende året. Den er et arbeidsdokument for personalet, og skal vise hvordan vi arbeider med omsorg, lek, danning og læring. Årsplanen skal også tydeliggjøre progresjon og synliggjøre hvordan vi vurderer vårt pedagogiske arbeid. Temaene i periodene gjennom året jobbes ulikt med i barnehagene og i barnegruppene, avhengig av barnas alder og modning. Barna vil få nye utfordringer i de ulike periodene som vil gi utvikling av kunnskap og ferdigheter. Årsplanen danner også utgangspunkt for pedagogiske planer og evaluering av periodene. Vurdering av det pedagogiske arbeid skjer blant annet gjennom bruk av evalueringer i personalgruppen, samtaler med barna, pedagogisk dokumentasjon, diskusjoner av praksis i ulike møter og evalueringer i Samarbeidsutvalget (SU).

Kvalitetsutvikling

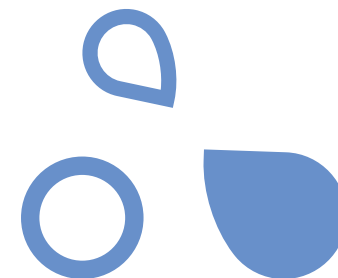
PREG BARNEHAGER SINE FOKUSOMRÅDER

Preg barnehager AS har utviklet en handlingsplan for kompetanseutvikling, ledelse og organisering. Du kan lese mer om våre fokusområder på www.pregbarnehager.no

KOMPETANSEUTVIKLING FOR PREG BARNEHAGER AS

I Preg barnehager har vi et stadig fokus på rekruttering av formålstjenlig kompetanse til våre barnehager. Et profesjonelt fagfellesskap og gode kompetansetiltak bidrar til bedre rekruttering av barnehagelærere, barne- og ungdomsarbeidere og andre fagfolk. For å rekruttere nye pedagoger og fagarbeidere til våre barnehager, ønsker vi å samarbeide med utdanningsinstitusjonene, ved å ta imot lærlinger fra videregående skoler og studenter til praksis fra høyskolene. Daglige ledere og øvrige ansatte i barnehagene oppfordres til å oppdatere og videreutvikle sin kompetanse – både individuelt og kollektivt. Statlig tilskudd gjennom kompetanseordninger og tiltak, er et bidrag for å støtte opp om vårt ansvar som barnehageeiere.

Medarbeidere som får nye utfordringer, som har dyktige og engasjerte kollegaer og som får utviklet seg faglig, blir gjerne værende i sine stillinger over år. Dette styrker kvaliteten i Preg barnehager.



Kvalitetsutvikling

BARNEHAGEN SOM EN LÆRENDE ORGANISASJON

Barnehagen skal være oppdatert og utviklingsorientert i tråd med forskning og kunnskap om barn, barndom, lek, læring og samfunn. Barnehagen er og skal være i endring og utvikling. Det krever stadig ny kunnskap og kompetanse for å møte nye krav. For at barnehagen skal lykkes i å være en lærende organisasjon, må barnehagens ledelse være kunnskapsorientert og sikre at alle medarbeidere føler eierskap til det pedagogiske utviklingsarbeidet.

SYSTEM FOR SAMSPILLSKVALITET

I barnehagen skal alle barna oppleve å bli sett, forstått, respektert og få den hjelp og støtte de har behov for. Barnehagen skal aktivt legge til rette for omsorgsfulle relasjoner mellom barna og personalet og mellom barna, som grunnlag for trivsel, glede og mestring. Personalet skal arbeide for et miljø som ikke bare gjør barna til mottakere av omsorg, men som også verdsetter barnas egne omsorgshandlinger. Rammeplanen kap. 3

Preg barnehagene skal kjennetegnes av et leke og læringsmiljø som oppleves som trygt, godt og utviklende. Vi har derfor valgt å støtte oss til et rammeverk for interaksjon utviklet av Pianta, Hamre og Paro. Grunntanken i dette rammeverket er at barns utvikling og læring skjer i relasjon med andre barn og gode trygge voksne. De har laget et rammeverk for interaksjon (TTI rammeverket) som systematisk ser på hvordan man kan jobbe godt med relasjoner for å fremme utvikling og læring. (Class). Gjennom dette teoretiske perspektivet jobber alle Preg barnehager for å støtte ansatte i deres jobb med å skape trygge gode miljøer som setter verdifulle spor videre i livet.

Class er en forkortelse for Classroom Assessment Scoring System (CLASS; La Paro, K., Hamre, B.K., & Pianta R.C., 2012). Dette er et observasjon- og refleksjonsverktøy som er utviklet for å måle samspillskvaliteten mellom ansatte og barn i barnehagen. Hovedfokuset er på voksenrollen og på den voksnes ansvar for å legge til rette for og støtte alle barns utvikling av trygghet, læring og trivsel.

CLASS deles inn i 3 områder: Emosjonell støtte, Organisering av avdeling, og Støtte til læring og utvikling. I Preg barnehager innfører vi dette til refleksjon og kompetanseheving trinnvis, i løpet av en treårs periode.

Satsningsområde

Satsningsområdet for barnehageåret 2024/2025 vil være domenet Organisering av avdeling.

Organisering av avdeling har tre indikatorer:

1. Produktivitet: god organisering av dagen, gode rutiner, gode overganger og få avbrytelser.
2. Tilrettelegging og metode: ansatte deltar aktivt og legger til rette for aktiviteter som gir barna flere lærings - og utviklingsmuligheter, gjøre aktiviteter spennende og interessante for barna.
3. Veiledning og reguleringsstøtte: barn får den støtten de trenger til å regulere følelser og atferd, slik at de kan fungere godt sammen med andre.

Vi fortsetter samarbeidet med May Liss Tobiassen fra KOUT AS (Kompetanse og Utvikling) om pedagogisk utvikling i barnehagen med fokus på lederteamet.

Vi fortsetter også arbeidet i ReKomp (Regional kompetanseutvikling) sammen med de kommunale barnehagene i Sørreisa og Senja kommune. Fokusområder er psykososialt barnehagemiljø, kompetanseløft for spesialpedagogikk og inkluderende praksis. I år skal vi jobbe mer med pedagogisk analyse og relasjonskompetansen (voksenrollen, foreldremedvirkning, barns medvirkning og lek).

Satsningsområdet for de ansatte i Heimly barnehage er utarbeidet på grunnlag av de tre nevnte områdene (Organiseringsstøtte, KOUT og ReKomp). Vi har laget mål for Heimly barnehage som vi skal jobbe mot dette året:

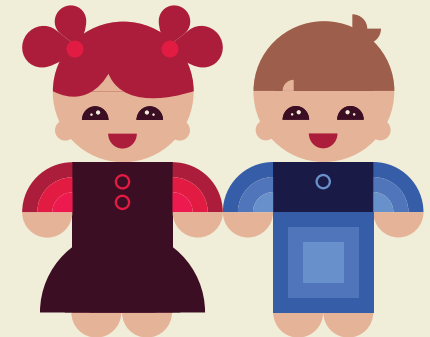
”I Heimly barnehage skal vi være gode emosjonelle ansatte i konfliktløsning med barn. Vi skal skape gode lekemiljøer som støtter fellesskap og gode lekesituasjoner”.

I personalgruppa vil vi jobbe mot målet på våre planleggingsdager, personalmøter, gruppemøter, lederteam, plantid og veiledning underveis i hverdagen.

Satsningsområde for barnegruppa

Vårt satsningsområde vil også i år være kommunikasjon og lek med fokus på tegn - og billedstøtte. Barn opplever verden gjennom sansene sine. Ved å bruke tegn og bilder som støtte til talespråket, veksler vi mellom sansene; vi hører ordet, vi ser ordet og vi gjør ordet – trippel språkinnlæring.

Ved å bruke tegn - og billedstøtte gir vi de som trenger ekstra støtte i kommunikasjonen, et språklig verktøy. Det vil gi alle barna i barnehagen bedre forutsetninger for å kommunisere med hverandre som igjen bidrar til et inkluderende fellesskap.



Barnehagens pedagogiske plattform

MÅLENE I VISJONSDOKUMENTET

“Sammen om å sette verdifulle spor” er vår visjon. I visjonsdokumentet er disse målene felles for alle:

- I våre barnehager skal alle få oppleve ubetinget kjærlighet
- I våre barnehager skal alle vite at de er skapt av Gud og kjenne at de er unike og verdifulle
- Med Jesus som forbilde skal vi møte alle med respekt og toleranse

Disse målene skal vi alltid ha for øye i alt arbeid vi gjør i barnehagen.

I HEIMLY BARNEHAGE GJØR VI DETTE GJENNOM Å:

- Møte hverandre med kristne grunnverdier som nestekjærlighet, likeverd og respekt.
- Utvikle og pleie evnen og viljen til å samarbeide for felleskapet samt vise ærlighet og rettferdighet.
- Møte hverandre og barna på en positiv måte, gi omsorg og skape trygghet.
- Forplikte oss til å formidle hva kristen tro innebærer uavhengig av personalets egen bakgrunn og livssyn.
- Ha respekt for den kristne tro og kunne formidle den til barna gjennom fortellinger og sanger om Gud og Jesus.
- Møte barn og familier med ulik kultur og ulike tros- og livssyn med forståelse og respekt, og ha en åpen dialog med hjemmet slik at barn ikke opplever å komme i lojalitetskonflikt mellom barnehage og hjem.
- Reflektere og respektere mangfoldet som er representert i barnegruppen, samtidig som vi tar med oss verdier og tradisjoner fra den kristne kulturarven.

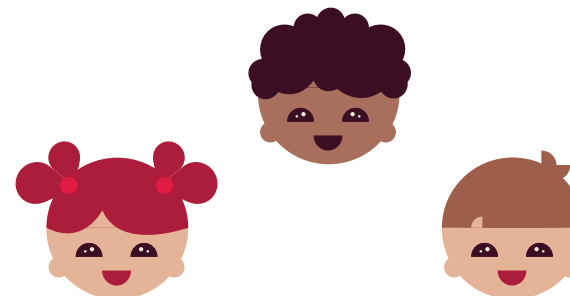


VÅRT SYN PÅ BARN

Det enkelte barn er et unikt, fullverdig menneske som skal møtes med respekt, omsorg og kjærlighet. De skal få hjelp til å utvikle et sunt selvbilde, oppleve trygghet og glede. De ansatte skal lete etter de positive mulighetene i det enkelte barn og fremelske disse. Vi vil være ansatte som alltid har barnets beste for øye. Dette skal ligge til grunn for alle handlinger og avgjørelser som berører barnet.

I HEIMLY BARNEHAGE GJØR VI DETTE GJENNOM Å:

- bruke tid på det enkelte barn og lytte til det barnet har å si
- anerkjenne følelsene til hvert enkelt barn
- bruke mangfoldet i barnehagen som en ressurs
- støtte, styrke og følge opp barna ut fra deres kulturelle og individuelle bakgrunn
- se barnas positive sider og styrke disse



VOKSENROLLEN

Vi skal være ansatte som bygger en positiv relasjon med barna og mestrer balansen mellom å være varm og tydelig. Vi skal se barnets perspektiv og ha medvirkning i fokus. Den ansatte utøver positiv grensesetting ut ifra barnets forutsetninger. Dette skal være preget av varme og respekt for barnet. Det er den ansatte som har ansvaret for relasjonen med barnet, og som alltid skal være bevisst de verdifulle spor den setter.

I HEIMLY BARNEHAGE GJØR VI DETTE GJENNOM Å:

- bygge en god relasjon til hvert enkelt barn og familie
- arbeide med alle relasjoner i barnegruppa for felleskap og mot mobbing
- være tilstedeværende og aktive ansatte som veileder, støtter og tilrettelegger barns lek og aktiviteter
- vise at vi ser det enkelte barn
- opptre rolig og imøtekommende i situasjoner som kan være preget av stress
- kontinuerlig evaluere arbeidet som gjøres på avdelingen slik at barnets beste alltid er i fokus



Hvordan arbeide med omsorg, lek, danning og læring

Barn skal trives og ha det godt i barnehagen. I Preg barnehager sørger vi for at alle barn blir sett og inkludert slik at de lærer og utvikler seg ut fra egne forutsetninger.

“Barnehagens innhold skal være allsidig, variert og tilpasset enkeltbarnet og barnegruppen. I barnehagen skal barna få leke og utfolde skaperglede, undring og utforskertrang. Arbeidet med omsorg, danning, lek, læring, sosial kompetanse og kommunikasjon og språk skal ses i sammenheng og samlet bidra til barns allsidige utvikling.” (Rammeplanen)

OMSORG

Trygghet er utgangspunktet for barns trivsel og læring. Derfor kommer omsorg alltid i første rekke. For å få trygge barn, er vi avhengig av at kompetente og sensitive voksne gir barna den omsorgen de har behov for.

Personalet i våre barnehager skal ha fokus på hvordan det enkelte barn har det og legge til rette for aktiviteter som inkluderer alle barn, der alle barn blir sett og hørt. På en slik måte setter vi verdifulle spor.

I HEIMLY BARNEHAGE GJØR VI DETTE GJENNOM Å:

- Danne gode og trygge relasjoner mellom barn og ansatte.
- Legge til rette slik at barna kan danne gode og trygge relasjoner seg imellom, ved blant annet å dele barnegruppa i mindre grupper.
- Ivareta barnas behov for fysisk omsorg, gjennom nærhet, klemmer, et fang å sitte på, ro og hvilestund.
- Møte alle barna med åpenhet, varme og interesse.
- Bli kjent med de ulike landene som er representert i barnegruppa.
- Være trygge og forutsigbare ansatte.
- Vise omsorg for hvert enkelt barn.
- Være lydhøre og sensitive for barnas uttrykk, og imøtekomme deres behov for omsorg med varme og forståelse.
- Støtte og veilede barna til å vise omsorg for andre, og til å selv kunne ta imot omsorg.
- Hjelp og støtte barna slik at barna utvikler tillit til seg selv og andre.
- Være gode rollemodeller.



LEK

Lek er den viktigste aktiviteten for barns utvikling og læring, samtidig som den er et mål i seg selv. Gjennom leken utvikler og videreutvikler barn sosiale, språklige og kroppslige ferdigheter. Ved å inngå i et lekefelleskap drar barna nytte av hverandres styrker og kunnskaper. I samspill med hverandre og med de voksne skapes et godt miljø for glede, læring og utvikling.

Lekemiljøene i våre barnehager skal være inkluderende, allsidige og stimulerende. De voksne skal være deltakende og støttende i barnas lek.

I HEIMLY BARNEHAGE GJØR VI DETTE GJENNOM Å:

- Ha kunnskap og forståelse for lekens egenart og viktighet.
- Legge fysisk og organisatorisk til rette for variert lek. Vi skal ha et miljø som inspirerer til fantasi og skaperglede.
- Gi barna felles erfaringer som grunnlag for lek.
- Være bevisst på og vurdere vår egen rolle og deltakelse i leken.
- Veilede om noen faller utenfor leken, eller leken medfører uheldige samspillsmønstre.
- Dele barna i mindre lekegrupper.
- Være til stede, å berike og utvikle leketemaer på barnas premisser.
- Organisere dagene slik at det er rom for både ”frilek” og mer organiserte/voksenstyrte lekaktiviteter.
- Ta initiativ til lek, og aktivt bidra til å utvide leken slik at alle får være med.
- Være gode rollemodeller for et inkluderende lekemiljø.

DANNING

I fellesskap med andre utvikler barn sin identitet og sin selvstendighet. Barn samler erfaringer gjennom hva de gjør, hvilke tilbakemeldinger de får av andre og hva de opplever. De ansatte skal anerkjenne barna som individer med tanker, følelser og intensjoner, og støtte barnas forsøk på å skape mening i den verden de er en del av.

I våre barnehager skal barna få kunnskap som er med på å utruste dem til å ta gode valg i livet. Dette er en del av en livslang læring og en prosess som handler om hvem man er og hvordan man er i møte med andre mennesker. Vi ønsker å sette verdifulle spor i barna på en slik måte, at de selv føler seg verdifulle og at de er gode nok som de er. På den måten kan de ta med seg sine erfaringer som et grunnlag å bygge videre på i livet.

LÆRING

Barnehagen skal gi barn grunnleggende kunnskap på sentrale og aktuelle områder. Personalet skal støtte barns nysgjerrighet, kreativitet og vitebegjær og gi utfordringer med utgangspunkt i barnets interesser, kunnskaper og ferdigheter. (Barnehageloven § 2)

Hverdagene i våre barnehager skal være preget av utforskning og lek, der barna tilegner seg ny kunnskap og nye ferdigheter. Barnehagen skal legge til rette for at barna får gode mestringsopplevelser innenfor trygge rammer. Vi ønsker å sette verdifulle spor med ansatte som har god relasjonskompetanse og tid for læring.

I HEIMLY BARNEHAGE GJØR VI DETTE GJENNOM Å:

- Møte hvert enkelt barn og familie med respekt og interesse for deres kultur, religion og bakgrunn.
- Anerkjenne og følge opp barnas perspektiver og handlinger.
- Synliggjøre mangfold i barnehagen.
- Bruke mangfold og ulikheter som grunnlag for opplevelser og læring.
- Verdsette og bevisstgjøre ulike behov, meninger og perspektiver.
- Være bevisst på egne holdninger og samfunnets forventinger gjennom hva vi formidler til barna.
- Fremme barnas kvaliteter og væremåte istedenfor utseende og utstyr/klær.
- Være bevisst og legge til rette for allsidig lek for begge kjønn.
- Utfordre barna i hvordan de tenker, og ha utforskende samtaler med dem.
- Tilrettelegge for meningsfulle opplevelser.
- Støtte barnas identitetsutvikling.
- Se og anerkjenne barna for den de er, og bidra til at hvert enkelt barn får et godt selvbilde.



I HEIMLY BARNEHAGE GJØR VI DETTE GJENNOM Å:

- Være til stede der barna er, både fysisk og mentalt.
- Undre og lære oss ting sammen, reflektere og skape mening og forståelse.
- Være aktive deltakere sammen med barna.
- Anerkjenne og stimulere barnas nysgjerrighet, kreativitet og vitebegjær.
- Støtte og berike barnas initiativ.
- Være oppmerksomme på barnas interesser og engasjement, og bygge videre på det i vårt arbeid.
- Skape gode relasjoner for å få et inkluderende fellesskap hvor barna kan bidra med det de kan ut ifra sine forutsetninger.
- Støtte barnas nysgjerrighet, lærelyst, kreativitet og tiltro til egne evner.
- Utvide barnas erfaringer og sørge for progresjon og utvikling i barnehagens innhold.
- Invitere til, og støtte barnas refleksjoner, og skape forståelse og mening sammen med dem.



Barns medvirkning

I Preg barnehager skal barna få mulighet til aktiv deltagelse i planlegging og vurdering. Barn skal gis tid og rom til innspill som bidrar til at de opplever å påvirke sin egen hverdag. I våre barnehager skal barna kjenne at de har en verdifull og viktig stemme inn i et fellesskap som er trygt og inkluderende for alle. Personalets syn på barnet og sin egen rolle som ansatt vil ha betydning for hvordan barn opplever medvirkning i hverdagen.

Barnehagen skal vise hvordan alle kan lære av hverandre og fremme barnas nysgjerrighet og undring over likheter og forskjeller. Barnehagen skal bidra til at alle barn føler seg sett og anerkjent for den de er, og synliggjøre den enkeltes plass og verdi i fellesskapet. (Rammeplanen)

VI JOBBER MED BARNES MEDVIRKNING GJENNOM Å:

- Være bevisst på barnas ulike uttrykksmåter, og tilrettelegge for medvirkning tilpasset barnas alder, erfaringer, individuelle forutsetninger og behov
- Lytte og tolke barns kroppsspråk og være observante i forhold til deres handlinger, estetiske uttrykk og verbale språk.
- Være tydelige og ansvarsfulle ansatte som tar barnas følelsesmessige uttrykk på alvor og anerkjenner de.
- Sette av tid til lytting og samtaler, både i samlingsstunder, i ulike aktiviteter og ellers gjennom hele dagen.
- La barna oppleve tilknytning og fellesskap, og la de kjenne at de kan utøve sin selvbestemmelse og uttrykke egne intensjoner.
- Oppmuntre barna til å undre seg og stille spørsmål, og oppmuntre de til å gi uttrykk for tanker og meninger

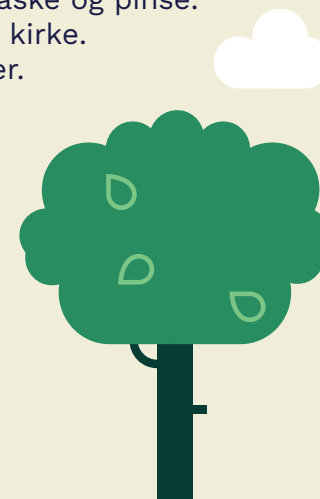
Plan for det kristne innholdet

Preg barnehager har et kristent livssynsgrunnlag. Det betyr at barna i våre barnehager får en barnehagehverdag basert på kristne og humanistiske verdier. Vårt formål, vår visjon og våre verdier er felles for alle våre barnehager. Dette skal være grunnlaget for de valg vi gjør, både i hverdagsaktiviteter og i andre planlagte aktiviteter.

SLIK GJØR VI DET I HEIMLY BARNEHAGE:

Vi jobber ut fra et opplegg fra Læringsverkstedet, hvor vi jobber med de ulike fortellingene slik at vi får inn alle fagområdene fra rammeplanen. Vi tar i bruk flere virkemidler, og arbeider med både fortelling, samtale, sang og musikk, dramatisering og formingsaktiviteter.

- Vi har ukentlige kristendomssamlinger, med utgangspunkt i bibelfortellinger.
- Vi markerer kristne høytider som jul, påske og pinse.
- Julevandring og påskebesøk i Finnsnes kirke.
- Vi bruker kristne bordvers og matsanger.
- Når barna spør, vil de få svar ut fra et kristent livssyn.
- Barnebøker med kristent innhold er på lik linje med andre barnebøker alltid tilgjengelig for barna.
- Vi synger kristne barnesanger på lik linje som med andre barnesanger.
- Hvert år har vi UngGlobal-prosjektet. Les mer på barnehagens hjemmeside.



Tilknytning og relasjonsbygging

Barnehagen skal i samarbeid med foreldrene legge til rette for at barnet får en trygg og god start på barnehagelivet. Den første tiden har vi fokus på at nye barn skal bli kjent og danne gode relasjoner til personalet og de andre barna, og bli kjent med barnehagens bygg og lekeområder. Like viktig er det å skape en god relasjon til barnets foreldre.

Vi har følgende overganger i løpet av barnehagetiden: oppstart, overgangen mellom de aldersbaserte avdelingene og overgangen fra barnehagen til skolen. I Heimly barnehage har vi utarbeidet egne planer for disse.

Plan for oppstart i barnehagen

Tilvenning tar tid, og vi ønsker å ha fokus på å gjøre det så trygt og godt som mulig for både store og små.

Dette gjør vi gjennom å:

- arrangere en besøksdag for nye barn og foreldre.
- ha egen primærkontakt som har ekstra ansvar for oppfølging av barnet og foreldrene i tilvenningstiden.
- Vi ønsker å ha foreldrene med i barnehagen hele den første uken til barnet. I løpet av denne uka har vi en oppstartsamtale der vi ønsker å få vite mest mulig om barnet, slik at vi kan bli godt kjent og få en god start på å få danne en god relasjon til barnet.

Vi har en plan for tilvenningen, men ingen tilvenning er lik slik at vi endrer planen i samarbeid med foreldrene etter hvert som vi ser barnets behov.

Planer for overganger i barnehagen

AVDELINGSBYTTE

Når tiden nærmer seg for å bytte avdeling jobber vi med å gjøre denne overgangen så lett som mulig.

Dette gjør vi gjennom å:

- Ta med barna på besøk til de andre avdelingene for å bli kjent med lokalene og de ansatte.
- Danne lekegrupper med de minste barna på de andre avdelingene, koble sammen barn som skal være på samme avdeling til høsten.
- Ha felles utetid på vårparten og samarbeide om turer.
- Ha en tilvenningsuke på ny avdeling i juni, sammen med ansatte fra nåværende avdeling.

OVERGANG MELLOM BARNEHAGER

Når et barn slutter i Heimly barnehage, lager vi en fin avslutning for barnet. Det får med seg permen sin hjem med bilder og tegninger fra tiden i vår barnehage. Vi oppmuntrer familien til å komme innom på besøk hvis de har mulighet. Barn som begynner i vår barnehage får besøksdag i forkant og tilvenning på lik linje som andre nye barn.

OVERGANG BARNEHAGE – SKOLE

Vi har skolestartere fra flere skolekretser og samarbeider med alle skolene, og vi følger «plan for overgang barnehage – skole» som er utarbeidet for Senja kommune. Planen skal sikre et best mulig grunnlag for tilpasset opplæring og at barnet får en god overgang preget av trygghet og mestring.

I Heimly barnehage har vi en egen førskoleklubb kalt Hakkespettklubben. Her arbeides det med skoleforberedende aktiviteter. Vi øver på å rekke opp hånda før vi prater, leker med bokstaver og matematiske begrep, og har fokus på selvstendighet i forbindelse med av - og påkledning, toalettbesøk og så videre.

Pedagogisk leder og foreldre samarbeider om et informasjonsskjema med fokus på utviklingsområder. På siste foreldresamtale i barnehagen skal barnet delta, og der skal også barnet fylle ut et informasjonsskjema med det de ønsker at skolen skal vite om dem (med hjelp av personalet til å skrive). Det vil være et overføringsmøte mellom pedagogisk leder og skolen, etter samråd og samtykke fra foreldre/foresatte. Det vil også være besøksdager på skolen, samt foreldremøte i regi av skolen.

Et trygt og godt psykososialt barnehagemiljø

Et godt psykososialt miljø i barnehagen er viktig i det helsefremmende og forebyggende arbeidet for barn. Barnehagen skal møte barna med tillit og respekt, og bidra til trivsel og glede i lek og læring. Den skal være et utfordrende og trygt sted for fellesskap og vennskap. Barnehagen skal fremme demokrati og likestilling, og motarbeide alle former for diskriminering. Personalet skal være oppmerksomme på egne holdninger og atferd, både i forhold til oppførsel som kan virke krenkende og ved bruk av makt og tvang.

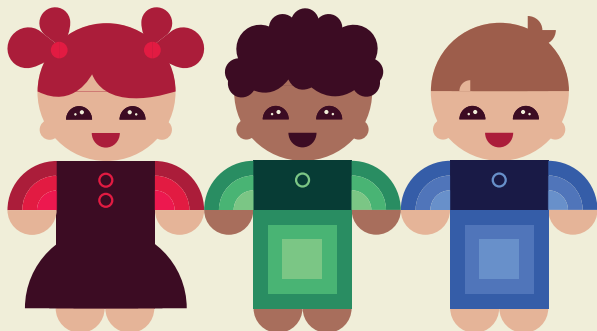
Personalet skal håndtere og følge opp uønskede situasjoner, jfr Barnehageloven kap. 8, § 42. Det skal utarbeides en skriftlig plan i henhold til aktivitetsplikten. Preg barnehager har utarbeidet en egen handlingsplan for trygt og godt barnehagemiljø.

I HEIMLY BARNEHAGE BETYR DET AT:

Aktivitetsplikten krever at vi i Heimly barnehage følger med på hvordan barna har det, og undersøker og setter inn tiltak når personalet har mistanke om at ett eller flere barn ikke har det bra i barnehagen. Barnehagen har plikt til å undersøke saken når foreldre sier ifra, selv om de som jobber i barnehagen er av en annen oppfatning.

Det er også en skjerpet aktivitetsplikt ved mistanke om at personalet krenker barn.

I barnehagens HMS-system (PBL mentor) ligger alle våre rutiner som omhandler psykososialt barnehagemiljø.



Inkludering

I Preg barnehager skal alle barn kjenne seg elsket og verdsatt som viktige deltakere i fellesskapet. Vi arbeider med mangfold og inkludering som en helhetlig del av hverdagen, og vårt mål er at alle barn skal oppleve trygghet og ivaretagelse. Vi arbeider daglig for å gi opplevelser som setter verdifulle spor.

Barnehagen skal fremme likeverd og likestilling uavhengig av kjønn, funksjonsevne, seksuell orientering, kjønnsidentitet og kjønnsuttrykk, etnisitet, kultur, sosial status, språk, religion og livssyn. Barnehagen skal motvirke alle former for diskriminering og fremme nestekjærlighet. (Rammeplan)

Barnehagen skal være en inkluderende arena der barn kan knytte vennskap, trives, utvikle seg og lære. Alle barn skal få delta ut fra sine forutsetninger. Vi skal bidra til å styrke barns identitet, og skape fellesskap der det er rom for alle.

I HEIMLY BARNEHAGE GJØR VI DETTE GJENNOM Å:

Vi gjør dette gjennom å gi barna en opplevelse av tilhørighet i et fellesskap i barnehagen.

Vi har flere ulike fellesskap i barnehagen, som blant annet:

- Avdelingene
- Lekegrupper, både innad og på tvers av avdelingene
- Aldersklubber
- Felles arrangementer og samlinger

Vi skal jobbe for at hvert enkelt barn skal bli anerkjent for den de er **gjennom å:**

- Møte de der de er uavhengig av alder, utvikling og følelsesuttrykk
- Være aktivt lyttende ansatte som tar barnets følelser på alvor
- Skape toleranse for ulikheter – ulikheter er en berikelse

Progresjon

Progresjon er en prosess som ifølge rammeplanen skal rette seg mot barnas opplevelser, lek og læring. Det er derfor de ansattes rolle å finne barnets utgangspunkt, og bygge videre på dette slik at hvert barn får akkurat passe utfordringer, og en god progresjon. De ansatte i våre barnehager skal sikre progresjon ved å være til stede og se barna i mestringsøyeblikk, dokumentere og hjelpe dem til videre utvikling.

Tilrettelegging i planleggingsfasen er viktig med tanke på gruppeinndeling etter interesse, kunnskaper, ferdigheter og selvsagt barnets egne ønsker. Barna i våre barnehager må få ulike utfordringer og de skal oppleve at de stadig lærer mer, og vi må finne en balanse mellom det å oppleve mestring og å kunne strekke seg etter nye mål. Progresjon skal følge barnets utvikling og ikke en bestemt aldersgruppe.

I HEIMLY BARNEHAGE GJØR VI DETTE GJENNOM Å:

I Heimly Barnehage har vi utarbeidet en progresjonstrapp som tar for seg fagområdene og progresjonen innenfor disse. Her har vi utarbeidet mål, og hvilke metoder vi bruker i arbeidet. Progresjonstrappen finner du på vår hjemmeside.

Planlegging, dokumentasjon og vurdering

FELLES OVERORDNET GRUNNLAG

Årsplanen skal gi informasjon om hvordan barnehagelovens bestemmelser om innhold skal følges opp, dokumenteres og vurderes. Det skal legges til rette for at barn, foreldre, barnehagens personale og eiere kan delta i planlegging, dokumentasjon og i vurdering av barnehagens pedagogiske virksomhet. Barnegruppens og enkeltbarnets behov skal observeres og vurderes fortløpende.

Planlegging, dokumentasjon og vurdering har en stor plass i barnehagen, både i forhold til enkeltbarn, barnegrupper og ulike aktiviteter og opplegg.

Planlegging

Planleggingen skal være:

- Langsiktig og systematisk
- Basert på progresjon
- Basert på kunnskap om barns trivsel og allsidige utvikling
- Basert på observasjon, refleksjon og dokumentasjon over enkeltbarn, samt over gruppedynamikken.

Metoder:

- Utarbeide konkrete planer ut fra årsplan/månedspan/ukeplan
- Bruk av fast plantid for alle ansatte.
- Sørge for at alle ansatte får tilegne seg basiskunnskap om språklig-, sosial-, motorisk- og emosjonell utvikling hos barna i sin aldersgruppe.
- Ta i bruk didaktisk planleggings-skjema, Pedagogisk analyse og Lotusdiagram samt kartleggings-skjemaene TRAS, Alle Med og Relasjonsskjema (Kari Pape).

Vurdering

Vi skal vurdere:

- Enkeltbarns trivsel og allsidige utvikling.
- Om vi når de mål vi har satt oss ut fra rammeplanen.
- Om foreldresamarbeidet er tilfredsstillende.
- Om vi følger vår visjon Sammen om å sette verdifulle spor.
- Om program og planer for forrige måned gikk som planlagt og/eller hvorfor/hvorfor ikke.

Metoder:

- Drøfte/reflektere måloppnåelse i ulike pedagogiske arbeidsmøter.
- Drøfte ulike begrep i Rammeplanen.
- Sørge for en felles forståelse for ulike begrep i Rammeplanen.
- Bruke praksisfortelling som utgangspunkt for refleksjon.
- Dele kunnskap om enkeltbarns trivsel og allsidige utvikling i avdelingsmøter.
- Bruke ulike verktøy for å skape felles forståelse.
- GLL skjema.

Dokumentasjon

Vi skal

- Gjennom periodeplaner dokumentere det pedagogiske arbeidet i barnehagen.
- Jevnlige oppdatere Kidplan og barnehagens hjemmeside.
- Dokumentere vurderinger om enkeltbarns- og barnegruppens trivsel og allsidige utvikling.
- Jevnlige informere foreldrene om hva barna opplever, mestrer og leker med i barnehagen.
- Sammen med barna reflektere over og oppsummere vårt pedagogiske arbeid.
- Sørge for at det etiske perspektiv verner enkeltbarn.

Metoder:

- Bruke Alle med- og Tras skjema.
- Vise fram barnas produkter samt fotografier fra hverdagen i barnehagen.
- Alle barna har sin egen perm der utvalgte produkter og prosesser/bilder blir satt inn.
- Synliggjøre pedagogisk arbeid gjennom Kidplan, hjemmesiden og oppslag og plakater på avdelingene.
- Muntlig kontakt med foreldrene i levering og henting samt foreldresamtaler min 2 ganger årlig.
- Reflektere omkring resultat fra f.eks. foreldreundersøkelser.

Samarbeid

EIER PREG BARNEHAGER AS

Barnehageeier har det overordnede ansvaret for at barnehagen drives i samsvar med gjeldende lover og regelverk, jf. barnehageloven § 7 første ledd.

Preg barnehager og den enkelte barnehage samarbeider systematisk om å gi barna et barnehagetilbud av god kvalitet. Dette er nedfelt i Preg barnehagers Fokusområder.

FORELDRESAMARBEID

Personalet i barnehagen har ansvar for å skape åpenhet, tillit og trygghet til foreldrene. Foreldrene i våre barnehager skal oppleve at de blir sett og at de blir tatt på alvor. Gode relasjoner til foreldrene, med kommunikasjon som er preget av respekt og varme, er av avgjørende betydning for et godt foreldresamarbeid.

Både foreldrene og personalet må forholde seg til at barnehagen har et samfunnsmandat og verdigrunnlag som det er barnehagens ansvar å forvalte. (Rammeplanen)

I HEIMLY BARNEHAGE GJØR VI DETTE GJENNOM Å:

I Heimly barnehage er det viktig for oss at samarbeidet bygger på gjensidig åpenhet og tillit, forståelse og respekt. Foreldrene skal stole på at de kan komme med det som opptar dem i forhold til barnehagen og barnet. Vi vil at foreldrene skal oppleve at Heimly barnehage tar hvert enkelt barn og familie på alvor, og at vi i fellesskap skal finne gode løsninger på utfordringer som måtte dukke opp. Vi skal begrunne våre vurderinger gjennom vår faglige kompetanse, og ta hensyn til foreldrenes synspunkter. Barnets beste skal alltid være hovedfokuset. På den måten skal vårt samarbeid med foreldre sikre den individuelle tilretteleggingen av tilbudet.

Foreldresamarbeidet skjer på individnivå; med foreldrene til hvert enkelt barn, og på gruppenivå; gjennom foreldrerådet (alle foreldrene) og samarbeidsutvalget (SU). Intensjonen med foreldreråd og samarbeidsutvalget er å gi mulighet for å ivareta foreldrenes kontakt med barnehagen på en aktiv måte.

Vi legger til rette for samarbeid på individnivå gjennom:

- Oppstartsamtaler
- Formelle foreldresamtaler, flere ganger i året
- Samtale og tilbakemeldinger ved levering og henting – den daglige kontakten hvor vi kan utveksle observasjoner og vurderinger knyttet til barnets utviklingsområder
- Telefon og mail
- Informasjon og bilder på appen Kidplan

Vi legger til rette for samarbeid på gruppenivå gjennom:

- Foreldremøter
- Foreldrerådet (FAU)
- Samarbeidsutvalget (SU)
- Felles arrangementer og markeringer som misjonskafe, Lucia, sommerfest m.m.
- Felles dugnader for personal og foreldre
- Informasjon og bilder på appen Kidplan samt barnehagens hjemmeside

Samarbeid

KOMMUNEN

Selv om vi er en privat barnehage, har vi et tett og godt samarbeid med Senja kommune. Vi nevner blant annet Senter for Læring og Integrasjon (SLI), barnehagefaglig rådgiver/avdeling for Helse og Oppvekst. Vi samarbeider også om kurs (deriblant Rekomp) og opptak.

DET TVERRFAGLIGE MØTET

Det er et system for tverrfaglig samarbeid i Senja kommune. Dette er et tilbud til foreldre der man kan be om råd i ulike saker som angår barnet, eller man kan be om hjelp fra en eller flere kommunale tjenester. Dette kan du kontakte barnehagen eller helsestasjon om. Det kan også hende at de tar kontakt med dere for et tverrfaglig møte dersom de sitter med ei undring for et barn.

Det tverrfaglige møtet skal være en trygg møteplass hvor foreldre/foresatte i samarbeid med alle gode hjelpere rundt barnet kan luften bekymringer, og finne gode tiltak sammen. Vi trenger å bli flinkere til å gripe inn for å fjerne bekymringer før de utvikler seg til et problem. Vi har et felles ansvar for barn som har behov for det, og det tverrfaglige møtet er ei felles dør inn til de instanser som kan yte hjelp der det trengs.

Hvis foreldre eller noen av tjenestene ønsker å drøfte et barn i et tverrfaglig møte, vil foreldrene bli bedt om å skrive på ei tillatelseserklæring før møtet blir holdt.

På det tverrfaglige møtet vil foreldrene og barnehagen møte en fast representant fra helsesøstertjenesten, PPT og barnevernstjenesten. På helsestasjonene vil også jordmortjenesten være representert. Psykiaritjenesten vil også kunne innkalles når det er ønske om det. Andre tjenester og enkeltpersoner som foreldre, helsestasjon eller barnehage ønsker å ha med, kan være med. Alle deltakerne har taushetsplikt knyttet til opplysninger som kommer fram i møtet.

TAUSHETSPLIKT, OPPLYSNINGSPLIKT OG SAMARBEID MED ANDRE

Alle som arbeider i barnehagen, er underlagt bestemmelser om taushetsplikt. Dette innebærer blant annet en plikt til å aktivt hindre at uvedkommende får adgang til opplysninger om barn og foreldre. Gjennom barnehageloven har ansatte plikt til å melde fra til Barne- og familietjenesten dersom det er grunn til å tro at et barn blir utsatt for mishandling eller omsorgssvikt.

Heimly barnehage samarbeider med barneskolene (kan være ulike for hvert år etter hvilke skolekretser femåringene våre tilhører), Metodistkirken, Misjonssambandet, og Nordborg skoler (som har samme eier som barnehagen (Misjonssambandet)). Ved behov samarbeider vi med Helsestasjonen, Barnehuset, Pedagogisk-psykologisk tjeneste (PPT), Barne- og ungdomspsykiatrien (BUP) og Barnevernstjenesten.

STUDENTER OG ELEVER I PRAKSIS

Etter barnehageloven § 24 har barnehagen plikt til å stilles til disposisjon for øvingsoppdrag for studenter som tar barnehagelærerutdanning. Barnehagens styrer og pedagogiske ledere har plikt til å veilede studenter i slik øvingsopplæring. Elever fra videregående- og ungdomsskole tar vi også imot til praksis når vi har mulighet, det samme gjelder elever fra SLI (senter for læring og integrasjon) på språkpraksis, og fra NAV på ulike arbeidstiltak.

Årshjul for barnehageåret 2025 – 2026

MÅNED	HVA
August	14. og 15. august: planleggingsdager. Barnehagen stengt. Uke 34: oppstart tilvenning. 26. august: fellessamling (kontoret – ansvar)
September	Uke 37: fotografering av avdelingene Humla, Edderkoppen og Marihøna Uke 38-39: Blålysukene: brannvern (uke 38) og førstehjelp (uke 39). 25. september: foreldremøte 26. september: fellessamling (Marihøna – ansvar)
Oktober	1.-3. oktober: skolene har høstferie 9. oktober: planleggingsdag. Barnehagen er stengt. 31. oktober: fellessamling (Humla – ansvar)
November	17.-18. november: skolene har stengt. 21. november: Mørketidsfest.
Desember	4. desember: julefest. 5. desember: frist for å melde inn juleferie i Kidplan. 12. desember: Luciamarkering i barnehagen. Uke 49 eller 50: Julevandring i Finnsnes kirke.
Januar	6. januar: Hellige tre kongers dag. 9. januar: planleggingsdag. Barnehagen er stengt. Uke 4 eller 5: Solfest
Februar	6. februar: Samefolkets dag Uke 7-9: UngGlobal, Misjonssambandet sitt misjonsprosjekt. 26. februar: Misjonskafé

MÅNED	HVA
Mars	Uke 10: skolene har vinterferie 10. mars: frist for å melde inn påskeferie i Kidplan. Uke 11-12: foreldresamtaler for skolestarterne 27. mars: fellessamling (Edderkoppen – ansvar) Uke 13: påskevandring i Finnsnes kirke.
April	Uke 14: Påskeferie. 14. april: frist for å melde inn sommerferie i Kidplan. Uke 17-18: foreldresamtaler. 24. april: fellessamling (Meitemarken – ansvar)
Mai	Hele mai: tilvenning starter. Barna besøker sine nye avdelinger 1. mai: Arbeidernes dag. Barnehagen er stengt. Uke 19: foreldresamtaler. 13. mai: vi markerer 17.mai i barnehagen. 14. mai: Kristi himmelfartsdag. Barnehagen er stengt. 15. mai: planleggingsdag. Barnehagen er stengt. 25. mai: 2. pinsedag. Barnehagen er stengt
Juni	Uke 23: sommerfest en av ettermiddagene denne uka. Fotografering av Meitemarken denne måneden. Uke 24: Hakkespett-/tilvenningsuke.
Juli	Uke 29-30: Barnehagen er feriestengt.

Årsplanen godkjent av samarbeidsutvalget 12. juni 2025

