



Preg barnehager

Sammen om å sette verdifulle spor

Årsplan 2024/25

Heimly barnehage



BARNEHAGEÅRET 2024-2025

Heimly barnehage Velkommen til oss!

Adresse:Helsesenterveien 12,
9300 Finnsnes
Telefon:77 84 36 00

Daglig leder:Stine Marie Thomassen,
tlf: 48 32 61 60 / heimly@pregbarnehager.no
Nestleder:Åshild Wesnes Norbakken

Hjemmeside:<https://pregheimly.barnehage.no/>



Heimly barnehage ligger sentralt, i sentrum av Finnsnes. Vi har kort avstand til skogen, fjæra, lekeparken, kirka, biblioteket, barnemuseet og Hurtigrutekaia. Uteområdet vårt er stort og variert, og innbyr til allsidig lek. De siste årene har vi oppgradert både bygg og uteområdet.



OM BARNEHAGEN VÅR

Vi har grunnbemanning etter lovverket, både i forhold til pedagogtetthet og bemanningsnorm. I tillegg har vi en fast ressursstilling som brukes på alle avdelinger for å sikre god voksentetthet de dagene det er møtevirksomhet og kontortid, og trer inn på avdelingene ved korttidsfravær.



MEITEMARKEN

Meitemarken er vår ettårsavdeling.

De holder til i 1. etasje av bygget

Telefon: 48 32 61 63



HUMLA

Humla er en aldersblandet avdeling med barn i alderen to til tre år.

De holder også til i 1. etasje av bygget. Humla samarbeider tett med Meitemarken som holder til i samme etasje.

Telefon: 48 32 60 35



EDDERKOPPEN

Edderkoppen er en aldersblandet avdeling med barn i alderen to til tre år.

De holder til i underetasjen.

Telefon: 48 32 61 62



MARIHØNA

Marihøna er også en aldersblandet avdeling med barn i alderen fire til seks år.

De holder også til i underetasjen. Marihøna samarbeider tett med Edderkoppen som holder til i samme etasje.

Telefon: 48 32 61 61

«Sammen om å sette verdifulle spor»

Presentasjon av Preg barnehager

Preg barnehager AS er en ideell barnehagekjede som drives på vegne av Norsk Luthersk Misjonssamband.
Barnehagene har ulik størrelse og er spredt rundt i store deler av Norge.

Preg barnehager AS er et ikke-kommersielt selskap. Eventuelle overskudd skal benyttes til å utbedre og styrke medlemsbarnehagene.
Lov om barnehager med forskrifter og Rammeplan for barnehagens innhold og oppgaver bestemmer innhold og rammer for barnehagene våre.
I samsvar med barnehagelovens § 1a andre ledd, blir barnehagene drevet med et kristent formål.

Vårt visjonsdokument og verdiplattform forteller hvordan det kristne formålet skal prege livet i barnehagene våre.

Preg barnehager sin visjon er:

«Sammen om å sette verdifulle spor»

Verdiene våre er:

Nestekjærlighet

Likeverd

Mestring

Verdiene våre er laget med utgangspunkt i Visjonsdokumentet, som er et felles dokument for alle Preg barnehager.



Rammene for å drive barnehage

Grunnlagsdokumenter

Barnehagens formål og innhold er fastsatt gjennom Barnehageloven og Rammeplanen. Disse dokumentene er utgangspunkt for barnehagens daglige drift og årsplanen bygger på disse. Alle barnehager skal bygge på verdigrunnet som er fastsatt i barnehageloven og FNs konvensjon om barnets rettigheter.

Årsplanen inneholder en oversikt over hvordan våre barnehager skal jobbe det kommende året. Den er et arbeidsdokument for personalet, og skal vise hvordan vi arbeider med omsorg, lek, danning og læring. Årsplanen skal også tydeliggjøre progresjon og synliggjøre hvordan vi vurderer vårt pedagogiske arbeid. Temaene i periodene gjennom året jobbes ulikt med i barnehagene og i barnegruppene, avhengig av barnas alder og modning. Barna vil få nye utfordringer i de ulike periodene som vil gi utvikling av kunnskap og ferdigheter. Årsplanen danner også utgangspunkt for pedagogiske planer og evaluering av periodene.

Vurdering av det pedagogiske arbeid skjer blant annet gjennom bruk av evalueringer i personalgruppen, samtaler med barna, pedagogisk dokumentasjon, diskusjoner av praksis i ulike møter og evalueringer i Samarbeidsutvalget (SU).



Kvalitetsutvikling

Preg barnehager sine fokusområder

Preg barnehager AS har utviklet en handlingsplan for kompetanseutvikling, ledelse og organisering. Du kan lese mer om våre fokusområder på www.pregbarnehager.no

Kompetanseutvikling for Preg barnehager AS

I Preg barnehager har vi et stadig fokus på rekruttering av formålstjenlig kompetanse til våre barnehager. Et profesjonelt fagfellesskap og gode kompetansetiltak bidrar til bedre rekruttering av barnehagelærere, barne- og ungdomsarbeidere og andre fagfolk. For å rekruttere nye pedagoger og fagarbeidere til våre barnehager, ønsker vi å samarbeide med utdanningsinstitusjonene, ved å ta imot lærlinger fra videregående skoler og studenter til praksis fra høyskolene. Daglige ledere og øvrige ansatte i barnehagene oppfordres til å oppdatere og videreutvikle sin kompetanse – både individuelt og kollektivt. Statlig tilskudd gjennom kompetanseordninger og tiltak, er et bidrag for å støtte opp om vårt ansvar som barnehageeiere.

Medarbeidere som får nye utfordringer, som har dyktige og engasjerte kollegaer og som får utviklet seg faglig, blir gjerne værende i sine stillinger over år. Dette styrker kvaliteten i Preg barnehager.

Barnehagen som en lærende organisasjon

Barnehagen skal være oppdatert og utviklingsorientert i tråd med forskning og kunnskap om barn, barndom, lek, læring og samfunn. Barnehagen er og skal være i endring og utvikling. Det krever stadig ny kunnskap og kompetanse for å møte nye krav. For at barnehagen skal lykkes i å være en lærende organisasjon, må barnehagens ledelse være kunnskapsorientert og sikre at alle medarbeidere føler eierskap til det pedagogiske utviklingsarbeidet.



System for samspillskvalitet – Emosjonell støtte

I barnehagen skal alle barna oppleve å bli sett, forstått, respektert og få den hjelp og støtte de har behov for. Barnehagen skal aktivt legge til rette for omsorgsfulle relasjoner mellom barna og personalet og mellom barna, som grunnlag for trivsel, glede og mestring. Personalet skal arbeide for et miljø som ikke bare gjør barna til mottakere av omsorg, men som også verdsetter barnas egne omsorgshandlinger. Rammeplanen kap. 3

I Preg konsernet har vi valgt å jobbe med noen felles områder for alle barnehager. Vi ønsker å støtte oss til Pianta og Hamre og tankene med at barns utvikling og læring skjer i relasjon med andre barn og gode trygge voksne. De har laget et rammeverk for interaksjon (TTI rammeverket) som systematisk ser på hvordan man kan jobbe godt med relasjoner for å fremme utvikling og læring. (Class)

Class er en forkortelse for Classroom Assessment Scoring System (CLASS; La Paro, K., Hamre, B.K., & Pianta R.C., 2012). Dette er et observasjon- og refleksjonsverktøy som er utviklet for å måle samspillskvaliteten mellom ansatte og barn i barnehagen. Hovedfokuset er på voksenrollen og på den voksnes ansvar for å legge til rette for og støtte alle barns utvikling av trygghet, læring og trivsel.

CLASS systematiserer samspillskvaliteten over ti indikatorer, fordelt på tre domener. Domenene er Emosjonell støtte, Organisering og ledelse og Læringsstøtte. I Preg barnehager innfører vi dette til refleksjon og systemet for kompetanseheving trinnvis, i løpet av en treårs periode.

Fokuset for barnehageåret 2024/2025

vil være domenet Emosjonell støtte

som har fire indikatorer:

Positivt klima

Barn og voksne viser respekt overfor hverandre, et miljø som preges av entusiasme og glede, smil og latter.

Negativt klima

Negative følelser mellom voksen og barn, eller barna imellom. Unngår straff, sinne, trusler og ydmykelser.

Ansattes sensitivitet

Oppmerksomme voksne som legger merke til og møter barnas behov, følelser og uttrykk med gode reaksjoner.

Barns perspektiv og medvirkning

Hensyn til barnas interesser, motivasjon og synspunkter. Oppmuntre til at barna tar ansvar og støtte selvstendighet.

Satsningsområde

For de ansatte i barnehagen

Vi fortsetter samarbeidet med May Liss Tobiassen fra KOUT AS (Kompetanse og Utvikling) om pedagogisk utvikling i barnehagen med fokus på lederteamet.

Vi fortsetter også arbeidet i Rekomp (Regional kompetanseutvikling) sammen med de kommunale barnehagene i Sørreisa og Senja kommune. Fokusområder er psykososialt barnehagemiljø, kompetanseløft for spesialpedagogikk og inkluderende praksis.

Satsningsområdet for de ansatte i Heimly barnehage er utarbeidet på grunnlag av de tre nevnte områdene (Emosjonell støtte, KOUT og Rekomp). Vi har laget et mål for Heimly barnehage som vi skal jobbe mot de neste årene. Det lyder som følger:

«I Heimly barnehage jobber vi aktivt med voksenrollen, og bruker kommunikasjon og lek for å skape et inkluderende fellesskap.»

I personalgruppa vil vi jobbe mot målet på våre planleggingsdager, personalmøter, gruppemøter, lederteam, plantid og veiledning.

For barnegruppa

Vårt satsningsområde i år er kommunikasjon og lek med fokus på tegn- og billedstøtte. Barn opplever verden gjennom sansene sine. Ved å bruke tegn og bilder som støtte til talespråket, veksler vi mellom sansene; vi hører ordet, vi ser ordet og vi gjør ordet – trippel språkkinnlæring.

Ved å bruke tegn- og billedstøtte gir vi de som trenger ekstra støtte i kommunikasjonen, et språklig verktøy. Det vil gi alle barna i barnehagen bedre forutsetninger for å kommunisere med hverandre som igjen vil bidra til et inkluderende fellesskap.

Barnehagens pedagogiske plattform

Målene i visjonsdokumentet

«Sammen om å sette verdifulle spor» er vår visjon. I visjonsdokumentet er disse målene felles for alle:

- I våre barnehager skal alle få oppleve ubetinget kjærlighet
- I våre barnehager skal alle vite at de er skapt av Gud og kjenne at de er unike og verdifulle
- Med Jesus som forbilde skal vi møte alle med respekt og toleranse

Disse målene skal vi alltid ha for øye i alt arbeid vi gjør i barnehagen.



I Heimly barnehage gjør vi dette gjennom å:

- Møte hverandre med kristne grunnverdier som nestekjærlighet, likeverd og respekt.
- Utvikle og pleie evnen og viljen til å samarbeide for fellesskapet samt vise ærlighet og rettferdighet.
- Møte hverandre og barna på en positiv måte, gi omsorg og skape trygghet.
- Forplikte oss til å formidle hva kristen tro innebærer uavhengig av personalets egen bakgrunn og livssyn.
- Ha respekt for den kristne tro og kunne formidle den til barna gjennom fortellinger og sanger om Gud og Jesus.
- Møte barn og familier med ulik kultur og ulike tros- og livssyn med forståelse og respekt, og ha en åpen dialog med hjemmet slik at barn ikke opplever å komme i lojalitetskonflikt mellom barnehage og hjem.
- Reflektere og respektere mangfoldet som er representert i barnegruppen, samtidig som vi tar med oss verdier og tradisjoner fra den kristne kulturarven.

Vårt syn på barn

I vår verdiplattform beskriver vi hvilke relasjoner til barn som vi ønsker å strekke oss etter. Det enkelte barn er et unikt, fullverdig menneske som skal møtes med respekt, omsorg og kjærlighet. De skal få hjelp til å utvikle et sunt selvbilde, oppleve trygghet og glede. De ansatte skal lete etter de positive mulighetene i det enkelte barn og fremelske disse. Vi vil være ansatte som alltid har barnets beste for øye. Dette skal ligge til grunn for alle handlinger og avgjørelser som berører barnet.

I Heimly barnehage gjør vi dette gjennom å:

- bruke tid på det enkelte barn og lytte til det barnet har å si
- anerkjenne følelsene til hvert enkelt barn
- bruke mangfoldet i barnehagen som en ressurs
- støtte, styrke og følge opp barna ut fra deres kulturelle og individuelle bakgrunn
- se barnas positive sider og styrke disse



Voksenrollen

Vi skal være ansatte som bygger en positiv relasjon med barna og mestrer balansen mellom å være varm og tydelig. Vi skal se barnets perspektiv og ha medvirkning i fokus. Den ansatte utøver positiv grensesetting ut ifra barnets forutsetninger. Dette skal være preget av varme og respekt for barnet. Det er den ansatte som har ansvaret for relasjonen med barnet, og som alltid skal være bevisst de verdifulle spor den setter.

I Heimly barnehage gjør vi dette gjennom å:

- bygge en god relasjon til hvert enkelt barn og familie
- arbeide med alle relasjoner i barnegruppa for felleskap og mot mobbing
- være tilstedeværende og aktive ansatte som veileder, støtter og tilrettelegger barns lek og aktiviteter
- vise at vi ser det enkelte barn
- opptre rolig og imøtekommende i situasjoner som kan være preget av stress
- kontinuerlig evaluere arbeidet som gjøres på avdelingen slik at barnets beste alltid er i fokus

Hvordan arbeide med omsorg, lek, danning og læring

Barn skal trives og ha det godt i barnehagen. I Preg barnehager sørger vi for at alle barn blir sett og inkludert slik at de lærer og utvikler seg ut fra egne forutsetninger.

«Barnehagens innhold skal være allsidig, variert og tilpasset enkeltbarnet og barnegruppen. I barnehagen skal barna få leke og utfolde skaperglede, undring og utforskertrang. Arbeidet med omsorg, danning, lek, læring, sosial kompetanse og kommunikasjon og språk skal ses i sammenheng og samlet bidra til barns allsidige utvikling.» (Rammeplanen)

Omsorg

Trygghet er utgangspunktet for barns trivsel og læring. Derfor kommer omsorg alltid i første rekke. For å få trygge barn, er vi avhengig av at kompetente og sensitive ansatte gir barna den omsorgen de har behov for.

Personalet i våre barnehager skal ha fokus på hvordan det enkelte barn har det og legge til rette for aktiviteter som inkluderer alle barn, der alle barn blir sett og hørt. På en slik måte setter vi verdifulle spor.

I Heimly barnehage gjør vi dette gjennom å:

- Danne gode og trygge relasjoner mellom barn og ansatte.
- Legge til rette slik at barna kan danne gode og trygge relasjoner seg imellom, ved blant annet å dele barnegruppa i mindre grupper.
- Ivareta barnas behov for fysisk omsorg, gjennom nærhet, klemmer, et fang å sitte på, ro og hvilestund.
- Møte alle barna med åpenhet, varme og interesse.
- Bli kjent med de ulike landene som er representert i barnegruppa.
- Være trygge og forutsigbare ansatte.
- Vise omsorg for hvert enkelt barn.
- Være lydhøre og sensitive for barnas uttrykk, og imøtekomme deres behov for omsorg med varme og forståelse.
- Støtte og veilede barna til å vise omsorg for andre, og til å selv kunne ta imot omsorg.
- Hjelp og støtte barna slik at barna utvikler tillit til seg selv og andre.
- Være gode rollemodeller.

Lek

Lek er den viktigste aktiviteten for barns utvikling og læring, samtidig som den er et mål i seg selv. Gjennom leken utvikler og videreutvikler barn sosiale, språklige og kroppslige ferdigheter. Ved å inngå i et lekefellesskap drar barna nytte av hverandres styrker og kunnskaper. I samspill med hverandre og med de ansatte skapes et godt miljø for glede, læring og utvikling.

Lekemiljøene i våre barnehager skal være inkluderende, allsidige og stimulerende. De ansatte skal være deltakende og støttende i barnas lek.

I Heimly barnehage gjør vi dette gjennom å:

- Ha kunnskap og forståelse for lekens egenart og viktighet.
- Legge fysisk og organisatorisk til rette for variert lek. Vi skal ha et miljø som inspirerer til fantasi og skaperglede.
- Gi barna felles erfaringer som grunnlag for lek.
- Være bevisst på og vurdere vår egen rolle og deltakelse i leken.
- Veilede om noen faller utenfor leken, eller leken medfører uheldige samspillsmønstre.
- Dele barna i mindre lekegrupper.
- Være til stede, å berike og utvikle leketemaer på barnas premisser.
- Organisere dagene slik at det er rom for både "frilek" og mer organiserte/voksenstyrte lekaktiviteter.
- Ta initiativ til lek, og aktivt bidra til å utvide leken slik at alle får være med.
- Være gode rollemodeller for et inkluderende lekemiljø.

Danning

I fellesskap med andre utvikler barn sin identitet og sin selvstendighet. Barn samler erfaringer gjennom hva de gjør, hvilke tilbakemeldinger de får av andre og hva de opplever. De ansatte skal anerkjenne barna som individer med tanker, følelser og intensjoner, og støtte barnas forsøk på å skape mening i den verden de er en del av.

I våre barnehager skal barna få kunnskap som er med på å utruste dem til å ta gode valg i livet. Dette er en del av en livslang læring og en prosess som handler om hvem man er og hvordan man er i møte med andre mennesker. Vi ønsker å sette verdifulle spor i barna på en slik måte, at de selv føler seg verdifulle og at de er gode nok som de er. På den måten kan de ta med seg sine erfaringer som et grunnlag å bygge videre på i livet.

Læring

Barnehagen skal gi barn grunnleggende kunnskap på sentrale og aktuelle områder. Personalet skal støtte barns nysgjerrighet, kreativitet og vitebegjær og gi utfordringer med utgangspunkt i barnets interesser, kunnskaper og ferdigheter. (Barnehageloven § 2)

Hverdagene i våre barnehager skal være preget av utforskning og lek, der barna tilegner seg ny kunnskap og nye ferdigheter. Barnehagen skal legge til rette for at barna får gode mestringsopplevelser innenfor trygge rammer. Vi ønsker å sette verdifulle spor med ansatte som har god relasjonskompetanse og tid for læring.

I Heimly barnehage gjør vi dette gjennom å:

- Møte hvert enkelt barn og familie med respekt og interesse for deres kultur, religion og bakgrunn.
- Anerkjenne og følge opp barnas perspektiver og handlinger.
- Synliggjøre mangfold i barnehagen.
- Bruke mangfold og ulikheter som grunnlag for opplevelser og læring.
- Verdsette og bevisstgjøre ulike behov, meninger og perspektiver.
- Være bevisst på egne holdninger og samfunnets forventninger gjennom hva vi formidler til barna.
- Fremme barnas kvaliteter og væremåte istedenfor utseende og utstyr/klær.
- Være bevisst og legge til rette for allsidig lek for begge kjønn.
- Utfordre barna i hvordan de tenker, og ha utforskende samtaler med dem.
- Tilrettelegge for meningsfulle opplevelser.
- Støtte barnas identitetsutvikling.
- Se og anerkjenne barna for den de er, og bidra til at hvert enkelt barn får et godt selvilde.



I Heimly barnehage gjør vi dette gjennom å:

- Være til stede der barna er, både fysisk og mentalt.
- Undre og lære oss ting sammen, reflektere og skape mening og forståelse.
- Være aktive deltakere sammen med barna.
- Anerkjenne og stimulere barnas nysgjerrighet, kreativitet og vitebegjær.
- Støtte og berike barnas initiativ.
- Være oppmerksomme på barnas interesser og engasjement, og bygge videre på det i vårt arbeid.
- Skape gode relasjoner for å få et inkluderende fellesskap hvor barna kan bidra med det de kan ut ifra sine forutsetninger.
- Støtte barnas nysgjerrighet, lærelyst, kreativitet og tiltro til egne evner.
- Utvide barnas erfaringer og sørge for progresjon og utvikling i barnehagens innhold.
- Invitere til, og støtte barnas refleksjoner, og skape forståelse og mening sammen med dem.



Barns medvirkning

I Preg barnehager skal barna få mulighet til aktiv deltagelse i planlegging og vurdering. Barn skal gis tid og rom til innspill som bidrar til at de opplever å påvirke sin egen hverdag. I våre barnehager skal barna kjenne at de har en verdifull og viktig stemme inn i et fellesskap som er trygt og inkluderende for alle. Personalets syn på barnet og sin egen rolle som ansatt vil ha betydning for hvordan barn opplever medvirkning i hverdagen.

Barnehagen skal vise hvordan alle kan lære av hverandre og fremme barnas nysgjerrighet og undring over likheter og forskjeller. Barnehagen skal bidra til at alle barn føler seg sett og anerkjent for den de er, og synliggjøre den enkeltes plass og verdi i fellesskapet. (Rammeplanen)

Vi jobber med barns medvirkning gjennom å:

- Være bevisst på barnas ulike uttrykksmåter, og tilrettelegge for medvirkning tilpasset barnas alder, erfaringer, individuelle forutsetninger og behov
- Lytte og tolke barns kroppsspråk og være observante i forhold til deres handlinger, estetiske uttrykk og verbale språk.
- Være tydelige og ansvarsfulle ansatte som tar barnas følelsesmessige uttrykk på alvor og anerkjenner de.
- Sette av tid til lytting og samtaler, både i samlingsstunder, i ulike aktiviteter og ellers gjennom hele dagen.
- La barna oppleve tilknytning og fellesskap, og la de kjenne at de kan utøve sin selvbestemmelse og uttrykke egne intensjoner.
- Oppmuntre barna til å undre seg og stille spørsmål, og oppmuntre de til å gi uttrykk for tanker og meninger

Plan for det kristne innholdet

Preg barnehager har et kristent livssynsgrunnlag, som utdypes i vår verdiplattform. Det betyr at barna i våre barnehager får en barnehagehverdag basert på kristne og humanistiske verdier. Vårt formål, vår visjon og våre verdier er felles for alle våre barnehager. Dette skal være grunnlaget for de valg vi gjør, både i hverdagsaktiviteter og i andre planlagte aktiviteter.

Gjennom året har vi fokus på ulike fortellinger fra Bibelen. Alt av innhold vil tilpasses den enkelte avdeling og barnas alder. Fortellingene inneholder ulike temaer, og kan inspirere til arbeid over lengre tid. Vi jobber ut fra et opplegg fra Læringsverkstedet, hvor vi jobber med de ulike fortellingene slik at vi får inn alle fagområdene fra rammeplanen. Vi tar i bruk flere virkemidler, og arbeider med både fortelling, samtale, sang og musikk, dramatisering og formingsaktiviteter.

- Vi har ukentlige kristendomssamlinger, med utgangspunkt i bibelfortellinger.
- Vi markerer kristne høytider som jul, påske og pinse.
- Julevandring og påskebesøk i Finnsnes kirke.
- Vi bruker kristne bordvers og matsanger.
- Når barna spør, vil de få svar ut fra et kristent livssyn.
- Barnebøker med kristent innhold er på lik linje med andre barnebøker alltid tilgjengelig for barna.
- Vi synger kristne barnesanger på lik linje som med andre barnesanger.
- Hvert år har vi UngGlobal-prosjektet. Se mer om dette i kalenderdelen for februar.

Alle barn/familier som takker ja til plass i Heimly barnehage, aksepterer at vi har en utvidet kristen formålsparagraf. Samtidig er det viktig å understreke at barnehagen skal lære barna om tro og verdier, mens opplæring til tro er hjemmets ansvar (jfr. merknader til barnehageloven, kunnskapsdepartementet).

Tilknytning og relasjonsbygging

personalet og de andre barna, og bli kjent med barnehagens bygg og lekeområder. Like viktig er det å skape en god relasjon til barnets foreldre. Vi har følgende overganger i løpet av barnehagetiden: oppstart, overgangen mellom de aldersbaserte avdelingene og overgangen fra barnehagen til skolen. I Heimly barnehage har vi utarbeidet egne planer for disse. Hovedpunktene er:

Plan for oppstart i barnehagen

Tilvenning tar tid, og vi ønsker å ha fokus på å gjøre det så trygt og godt som mulig for både store og små.

Dette gjør vi gjennom å:

- arrangere en besøksdag for nye barn og foreldre.
- ha egen primærkontakt som har ekstra ansvar for oppfølging av barnet og foreldrene i tilvenningstiden.
- Vi ønsker å ha foreldrene med i barnehagen hele den første uken til barnet. I løpet av denne uka har vi en oppstartsamtale der vi ønsker å få vite mest mulig om barnet, slik at vi kan bli godt kjent og få en god start på å få danne en god relasjon til barnet.

Vi har en plan for tilvenningen, men ingen tilvenning er lik slik at vi endrer planen i samarbeid med foreldrene etter hvert som vi ser barnets behov.

Planer for overganger i barnehagen - innad og mellom barnehager

AVDELINGSBYTTE

Når tiden nærmer seg for å bytte avdeling jobber vi med å gjøre denne overgangen så lett som mulig.

Dette gjør vi gjennom å:

- Ta med barna på besøk til de andre avdelingene for å bli kjent med lokalene og de ansatte.
- Danne lekegrupper med de minste barna på de andre avdelingene, koble sammen barn som skal være på samme avdeling til høsten.
- Ha felles utetid på vårparten og samarbeide om turer.
- Ha en tilvenningsuke på ny avdeling i juni, sammen med en ansatt fra Meitemarken.

OVERGANG MELLOM BARNEHAGER

Når et barn slutter i Heimly barnehage, lager vi en fin avslutning for barnet. Det får med seg permen sin hjem med bilder og tegninger fra tiden i vår barnehage. Vi oppmuntrer familien til å komme innom på besøk hvis de har mulighet. Barn som begynner i vår barnehage får besøksdag i forkant og tilvenning på lik linje som andre nye barn.

Overgang barnehage – skole

Vi har skolestartere fra flere skolekretser og samarbeider med alle skolene, og vi følger plan for overgang barnehage – skole som er utarbeidet for Senja kommune. Planen skal sikre et best mulig grunnlag for tilpasset opplæring og at barnet får en god overgang preget av trygghet og mestring.

I Heimly barnehage har vi en egen førskoleklubb kalt Hakkespettklubben. Her arbeides det med skoleforberedende aktiviteter. Vi øver på å rekke opp hånda før vi prater, leker med bokstaver og matematiske begrep, og har fokus på selvstendighet i forbindelse med av- og påkledning, toalettbesøk og så videre.

Pedagogisk leder og foreldre samarbeider om et informasjonsskjema med fokus på utviklingsområder. På siste foreldresamtale i barnehagen skal barnet delta, og der skal også barnet fylle ut et informasjonsskjema med det de ønsker at skolen skal vite om dem (med hjelp av personalet til å skrive). Det vil være et overføringsmøte mellom pedagogisk leder og skolen, etter samråd og samtykke fra foreldre/foresatte. Det vil også være besøksdager på skolen, samt foreldremøte i regi av skolen.

Et trygt og godt psykososialt barnehagemiljø

Et godt psykososialt miljø i barnehagen er viktig i det helsefremmende og forebyggende arbeidet for barn. Barnehagen skal møte barna med tillit og respekt, og bidra til trivsel og glede i lek og læring. Den skal være et utfordrende og trygt sted for fellesskap og vennskap. Barnehagen skal fremme demokrati og likestilling, og motarbeide alle former for diskriminering. Personalet skal være oppmerksomme på egne holdninger og atferd, både i forhold til oppførsel som kan virke krenkende og ved bruk av makt og tvang.

Personalet skal håndtere og følge opp uønskede situasjoner, jfr Barnehageloven kap. 8, § 42. Det skal utarbeides en skriftlig plan i henhold til aktivitetsplikten.

Aktivitetsplikten krever at vi i Heimly barnehage følger med på hvordan barna har det, og undersøker og setter inn tiltak når personalet har mistanke om at ett eller flere barn ikke har det bra i barnehagen. Barnehagen har plikt til å undersøke saken når foreldre sier ifra, selv om de som jobber i barnehagen er av en annen oppfatning.

Det er også en skjerpet aktivitetsplikt ved mistanke om at personalet krenker barn.

I barnehagens HMS-system (PBL mentor) ligger alle våre rutiner som omhandler psykososialt barnehagemiljø.



Inkludering

I Preg barnehager skal alle barn kjenne seg elsket og verdsatt som viktige deltakere i fellesskapet. Vi arbeider med mangfold og inkludering som en helhetlig del av hverdagen, og vårt mål er at alle barn skal oppleve trygghet og ivaretagelse. Vi arbeider daglig for å gi opplevelser som setter verdifulle spor.

Barnehagen skal fremme likeverd og likestilling uavhengig av kjønn, funksjonsevne, seksuell orientering, kjønnsidentitet og kjønnsuttrykk, etnisitet, kultur, sosial status, språk, religion og livssyn. Barnehagen skal motvirke alle former for diskriminering og fremme nestekjærlighet. (Rammeplan)

Barnehagen skal være en inkluderende arena der barn kan knytte vennskap, trives, utvikle seg og lære. Alle barn skal få delta ut fra sine forutsetninger. Vi skal bidra til å styrke barns identitet, og skape fellesskap der det er rom for alle.

I Heimly barnehage gjør vi dette gjennom å gi barna en opplevelse av tilhørighet i et fellesskap i barnehagen.

Vi har flere ulike fellesskap i barnehagen, som blant annet:

- Avdelingene
- Lekegrupper, både innad og på tvers av avdelingene
- Aldersklubber
- Felles arrangementer og samlinger

Vi skal jobbe for at hvert enkelt barn skal bli anerkjent for den de er gjennom å:

- Møte de der de er uavhengig av alder, utvikling og følelsesuttrykk
- Være aktivt lyttende ansatte som tar barnets følelser på alvor
- Skape toleranse for ulikheter – ulikheter er en berikelse



Progresjon

Progresjon er en prosess som ifølge rammeplanen skal rette seg mot barnas opplevelser, lek og læring. Det er derfor de ansattes rolle å finne barnets utgangspunkt, og bygge videre på dette slik at hvert barn får akkurat passe utfordringer, og en god progresjon. De ansatte i våre barnehager skal sikre progresjon ved å være til stede og se barna i mestringsøyeblikk, dokumentere og hjelpe dem til videre utvikling.

Tilrettelegging i planleggingsfasen er viktig med tanke på gruppeinndeling etter interesse, kunnskaper, ferdigheter og selvsagt barnets egne ønsker. Barna i våre barnehager må få ulike utfordringer og de skal oppleve at de stadig lærer mer, og vi må finne en balanse mellom det å oppleve mestring og å kunne strekke seg etter nye mål. Progresjon skal følge barnets utvikling og ikke en bestemt aldersgruppe.

I Heimly Barnehage har vi utarbeidet en progresjonstrapp som tar for seg fagområdene og progresjonen innenfor disse. Her har vi utarbeidet mål, og hvilke metoder vi bruker i arbeidet. Progresjonstrappen finner du som vedlegg til årsplanen og på vår hjemmeside.



Planlegging, dokumentasjon og vurdering

Felles overordnet grunnlag

Årsplanen skal gi informasjon om hvordan barnehagelovens bestemmelser om innhold skal følges opp, dokumenteres og vurderes. Det skal legges til rette for at barn, foreldre, barnehagens personale og eiere kan delta i planlegging, dokumentasjon og i vurdering av barnehagens pedagogiske virksomhet. Barnegruppens og enkeltbarnets behov skal observeres og vurderes fortløpende.

Planlegging, dokumentasjon og vurdering har en stor plass i barnehagen, både i forhold til enkeltbarn, barnegrupper og ulike aktiviteter og opplegg.

PLANLEGGING

PLANLEGGINGEN SKAL VÆRE:

- Langsiktig og systematisk
- Basert på progresjon
- Basert på kunnskap om barns trivsel og allsidige utvikling
- Basert på observasjon, refleksjon og dokumentasjon over enkeltbarn, samt over gruppedynamikken.

METODER:

- Utarbeide konkrete planer ut fra årsplan/månedsplan/ukeplan
- Bruk av fast plantid for alle ansatte.
- Sørg for at alle ansatte får tilegne seg basiskunnskap om språklig-, sosial-, motorisk- og emosjonell utvikling hos barna i sin aldersgruppe.
- Ta i bruk didaktisk planleggingsskjema, TRAS, Alle Med og Relasjonsskjema

VURDERING

VI SKAL VURDERE:

- Enkeltbarns trivsel og allsidige utvikling.
- Om vi når de mål vi har satt oss ut fra rammeplanen.
- Om foreldresamarbeidet er tilfredsstillende.
- Om vi følger vår visjon Sammen om å sette verdifulle spor.
- Om program og planer for forrige måned gikk som planlagt og/eller hvorfor/hvorfor ikke.

METODER:

- Drøfte/reflektere måloppnåelse i ulike pedagogiske arbeidsmøter.
- Drøfte ulike begrep i Rammeplanen.
- Sørg for en felles forståelse for ulike begrep i Rammeplanen.
- Bruke praksisfortelling som utgangspunkt for refleksjon.
- Dele kunnskap om enkeltbarns trivsel og allsidige utvikling i avdelingsmøter.
- Bruke ulike verktøy for å skape felles forståelse.
- GLL skjema.

DOKUMENTASJON

VI SKAL:

- Gjennom månedsplaner og månedsbrev dokumentere det pedagogiske arbeidet i barnehagen.
- Jevnlig oppdatere Kidplan og barnehagens hjemmeside.
- Dokumentere vurderinger om enkeltbarns- og barnegruppens trivsel og allsidige utvikling.
- Jevnlig informere foreldrene om hva barna opplever, mestrer og leker med i barnehagen.
- Sammen med barna reflektere over og oppsummere vårt pedagogiske arbeid.
- Sørg for at det etiske perspektiv verner enkeltbarn.

METODER:

- Bruke Alle med- og Tras skjema.
- Vise fram barnas produkter samt fotografier fra hverdagen i barnehagen.
- Alle barna har sin egen perm der utvalgte produkter og prosesser/bilder blir satt inn.
- Synliggjøre pedagogisk arbeid gjennom kidplan, og oppslag og plakater på avdelingene.
- Muntlig kontakt med foreldrene i levering og henting samt foreldresamtaler min 2 ganger årlig.
- Reflektere omkring resultat fra f.eks. foreldreundersøkelser.

Samarbeid

Eier Preg barnehager AS

Barnehageeier har det overordnede ansvaret for at barnehagen drives i samsvar med gjeldende lover og regelverk, jf. barnehageloven § 7 første ledd.

Denne setningen fjernes; (NLM-barnehagene AS har dermed det juridiske ansvaret for kvaliteten på barnehagetilbudet. Eierstyret for den enkelte barnehage er AS-styrets lokale representant.)

Preg barnehager og den enkelte barnehage samarbeider systematisk om å gi barna et barnehagetilbud av god kvalitet. Dette er nedfelt i Preg barnehagers Fokusområder.

Foreldresamarbeid

Personalet i barnehagen har ansvar for å skape åpenhet, tillit og trygghet til foreldrene. Foreldrene i våre barnehager skal oppleve at de blir sett og at de blir tatt på alvor. Gode relasjoner til foreldrene, med kommunikasjon som er preget av respekt og varme, er av avgjørende betydning for et godt foreldresamarbeid.

Både foreldrene og personalet må forholde seg til at barnehagen har et samfunnsmandat og verdigrunnlag som det er barnehagens ansvar å forvalte. (Rammeplanen) I Heimly barnehage er det viktig for oss at samarbeidet bygger på gjensidig åpenhet og tillit, forståelse og respekt. Foreldrene skal stole på at de kan komme med det som opptar dem i forhold til barnehagen og barnet. Vi vil at foreldrene skal oppleve at Heimly barnehage tar hvert enkelt barn og familie på alvor, og at vi i fellesskap skal finne gode løsninger på utfordringer som måtte dukke opp. Vi skal begrunne våre vurderinger gjennom vår faglige kompetanse, og ta hensyn til foreldrenes synspunkter. Barnets beste skal alltid være hovedfokuset. På den måten skal vårt samarbeid med foreldre sikre den individuelle tilretteleggingen av tilbudet.

Foreldresamarbeidet skjer på individnivå; med foreldrene til hvert enkelt barn, og på gruppenivå; gjennom foreldrerådet (alle foreldrene) og samarbeidsutvalget (SU). Intensjonen med foreldreråd og samarbeidsutvalget er å gi mulighet for å ivareta foreldrenes kontakt med barnehagen på en aktiv måte.

Vi legger til rette for samarbeid på individnivå gjennom:

- Oppstartsamtaler
- Formelle foreldresamtaler, flere ganger i året
- Samtale og tilbakemeldinger ved levering og henting
 - den daglige kontakten hvor vi kan utveksle observasjoner og vurderinger knyttet til barnets utviklingsområder
- Telefon og mail
- Informasjon og bilder på appen Kidplan

Vi legger til rette for samarbeid på gruppenivå gjennom:

- Foreldremøter.
- Foreldrerådet (FAU)
- Samarbeidsutvalget (SU)
- Felles arrangementer og markeringer som misjonskafe, Lucia, sommerfest m.m.
- Felles dugnader for personal og foreldre
- Informasjon og bilder på appen Kidplan samt barnehagens hjemmeside

Kommunen

Selv om vi er en privat barnehage, har vi et tett og godt samarbeid med Senja kommune. Vi nevner blant annet Senter for Læring og Integrering (SLI), barnehagefaglig rådgiver/avdeling for Helse og Oppvekst. Vi samarbeider også om kurs (deriblant ReKomp) og opptak.

Taushetsplikt, opplysningsplikt og samarbeid med andre

Alle som arbeider i barnehagen, er underlagt bestemmelser om taushetsplikt. Dette innebærer blant annet en plikt til å aktivt hindre at uvedkommende får adgang til opplysninger om barn og foreldre. Gjennom barnehageloven har ansatte plikt til å melde fra til Barne- og familietjenesten dersom det er grunn til å tro at et barn blir utsatt for mishandling eller omsorgssvikt.

Heimly barnehage samarbeider med barneskolene (kan være ulike for hvert år etter hvilke skolekretser femåringene våre tilhører), Metodistkirken, Misjonssambandet, og Nordborg skoler (som har samme eier som barnehagen (Misjonssambandet)). Ved behov samarbeider vi med Helsestasjonen, Barnehuset, Pedagogisk-psykologisk tjeneste (PPT), Barne- og ungdomspsykiatrien (BUP) og Barnevernstjenesten.



Studenter og elever i praksis

Etter barnehageloven § 24 har barnehagen plikt til å stilles til disposisjon for øvingsoppdrag for studenter som tar barnehagelærerutdanning. Barnehagens styrer og pedagogiske ledere har plikt til å veilede studenter i slik øvingsopplæring. Elever fra videregående- og ungdomsskole tar vi også imot til praksis når vi har mulighet, det samme gjelder elever fra SLI (senter for læring og integrering) på språkpraksis, og fra NAV på ulike arbeidstiltak.

Årsplanen er godkjent
av Samarbeidsutvalget
24.06.24

August 2024



15. og 16. august
er det planleggingsdag.
Barnehagen er stengt.

Mange barn har nå sluttet i barnehagen og startet på skolen, andre barn går fra Meitemarken og over til de andre avdelingene. Noen barn begynner i barnehagen vår for første gang.

Denne måneden er det ikke så mange faste planer, vi har fokus på å gi alle barna en god start på det nye barnehageåret, og bruker god tid til å bli kjent med hverandre, både barn og personale, gjennom mye lek og aktiviteter.

Våre forventninger til hjemmet:

- Bruke og gjøre seg kjent med Kidplan,- en viktig digital kanal i foreldre-barnehagesamarbeidet.
- Planer og informasjon blir sendt via Kidplan/mail, og må sjekkes jevnlig.
- Planer og informasjon tas med hjem og leses. Mye blir også sendt via Kidplan/mail, slik at disse bør sjekkes jevnlig.
- Klær og utstyr merkes med barnets navn. Husk også klær som blir arvet – Vi kjenner ikke nødvendigvis til navnet til søskenbarn eller andre.
- Ha med klær etter vær. Sjekk og fyll opp skiftekurver. Spør oss gjerne hvis det er noe dere lurer på i forhold til utstyr og størrelser.
- Hold barnets garderobeplass ryddig. Ta med hjem tegninger, steiner og ting som barnet har funnet eller laget. En liten stein eller en viss blomst er ofte en gave som barnet har funnet til deg i løpet av dagen.
- Fremsnakk barnehagen! Husk at det er her barnet/barna deres tilbringer store deler av dagen sin.
- At vi informeres om viktige hendelser i barnets liv (for eksempel dødsfall i nære relasjoner, samlivsbrudd e.l.), og at du/dere sier ifra om ting som kan være med på å prege dagen til barnet. For eksempel om det har vært en dårlig natt, eller en trøblete start på dagen.
- Deltar på møter og arrangementer når det passer. Si fra om du/dere ikke kan komme, så vi kan være en ekstra støtte for barnet. Om du/dere ikke har anledning, send gjerne noen andre barnet kjenner som reserve.
- Åpningstiden overholdes (kl. 07.15–16.30)
- Gi beskjed ved sykdom/fri så tidlig som mulig, helst før kl. 09.00.
- Retningslinjer for sykdom overholdes. Gi beskjed ved sykdom/fri så tidlig som mulig, før kl. 09.00.
- Gi oss tilbakemelding på det dere synes vi gjør bra, og hva vi kan bli bedre på. Spør oss gjerne om "hvorfor". Vi tar gjerne imot konstruktiv kritikk, slik kan vi bli bedre!
- Fremsnakk barnehagen! Husk at det er her barnet/barna deres tilbringer store deler av dagen sin.



Velkommen til et
nytt og spennende
barnehageår



Dikt: Meitemarken

Under bakken bor en underlig en
Lang som en blyant og helt uten ben
Han åler seg fram fra øst til vest
Han liker best jord til hverdag og fest
Hode og munn har han foran og bak
Å spise med stumpen er ingen sak
For han er en fin liten meitemark

September 2024

UKE 37

Fotografering for
avdelingene
Marilhøna,
Edderkoppen og Humla



Torsdag 26. september
FORELDREMØTE



Fredag 27. september
FELLESSAMLING
(Marilhøna – ansvar)



BÆ-BU-sangen

Melodi: Hvis dine ører henger ned

En brann er ikke tull, du må ringe 1-1-0.
Liten glo blir fort til flamme, du må ringe med samme.
Så før brannen står for full, og du mister gods og gull,
Må du ringe 1-1-0

Har du fått en tyv på do, må du ringe 1-1-2
Er noen veldig slem mot deg, må du ringe i en fei.
Er det noen der mon tro, som prøver å stjele no
Må du ringe 1-1-2.

Har du veldig vondt et sted må du ringe 1-1-3
Hvis et liv kan gå tapt, må du ringe veldig kjapt.
Har du fat ned fra et tre, slått et hull i ditt kne
Må du ringe 1-1-3

En brann er ikke tull, du må ringe 1-1-0
Har du fått en tyv på do, må du ringe 1-1-2
Har du veldig vondt et sted, må du ringe 1-1-3
Det er lett å huske det!

Blålysukene

NASJONAL BRANNVERNUKE ER I UKE 38

Vi blir kjent med brannbamsen Bjørnis, og lærer om brannvern og hva vi skal gjøre om det begynner å brenne. Vi får besøk av brannbil eller går på besøk til brannstasjonen. Vi skal også ha brannøvelse i barnehagen.

UKE 39 HAR VI FOKUS PÅ FØRSTEHJELP

og hva vi skal gjøre når noen skader seg.
Vi håper å få besøk av en ambulansarbeider,
og lære litt førstehjelp med barna.



	Mandag	Tirsdag	Onsdag	Torsdag	Fredag	Lørdag	Søndag
35							1
36	2	3	4	5	6	7	8
37	9	10	11	12	13	14	15
38	16  BRANNVERNUKE →	17	18	19	20	21	22
39	23	24	25	26  FORELDREMØTE	27  FELLESSAMLING	28	29
40	30						



HØSTFERIE?

Uke 40 har skolen høstferie.

Gi beskjed om ditt barn skal ha fri.



Fredag 25. oktober
FELLESSLING
(Humla – ansvar)



Oktober 2024

Dugnader i barnehagen

I Heimly barnehage forventer vi at foreldrene bidrar på dugnad når de har mulighet.

Barnehagen arrangerer en til to fellesdugnader i løpet av året. Da har vi først en enkel servering og så jobber man etterpå. Typiske arbeidsoppgaver på disse fellesdugnadene er rundvask inne, male/beise/olje inne og ute, enkle snekkeroppgaver, ulike ryddeprosjekter med mer.

I tillegg kan det utføres dugnad ellers i året, når det passer den enkelte foreldre. Det er bare å avtale med personalet i barnehagen hva du kan og har lyst å bidra med/gjøre, så blir vi enige om tidspunkt. Dette kan for eksempel være vasking, matlaging, sy/strikke dukkeklær, småsnekring, montering av møbler, komme å ha sang/musikkstund, eller andre aktiviteter med barna, gressklipping og så videre.

Kun fantasien setter grenser her!



Regnværvers

Regn, regn, regn, regn
Det regner en foss
Det regner på oss
Æsj, æsj, æsj

Regn, regn, regn, regn
Klissvåt i håret
Klissvåt på låret
Æsj, æsj, æsj

Regn, regn, regn, regn
Klissvåt på knærne
Klissvåt på tærne
Æsj, æsj, æsj

Regn, regn, regn, regn
Fyttirakkern
Klissvåt i nakken
Æsj, æsj, æsj

November 2024

Mørketidsfest

Denne måneden markerer vi at vi nå går inn i mørketia, med en fest **FREDAG 22. NOVEMBER** for barna i barnehagen.

Denne dagen kan barn og ansatte komme i pyjamas/nattdrakt og gjerne ha med seg en kosebamse. Barna lager lykter til denne dagen, og vi pynter med lys, både inne og ute.

Vi har fellessamling ute, og koser oss med mørketidsboller og kakao.



Mørketidssang

Melodi: *Blåveispiken*

Når sola går ned bakom fjellan,
og mørket sige innover oss.
Da tar vi fram alle kubbelysan,
og bake bolla og kose oss.



Planleggingsdag

18. november er det planleggingsdag.
Barnehagen er stengt.



18. - 19. november

skolene har fri, gi beskjed
om ditt barn skal ha fri.

Desember 2024

Vi i
Heimly barnehage
ønsker alle
våre familier ei
riktig god jul
og et godt nytt år!

Adventstiden

Vi ønsker at adventstiden skal være en fin ventetid, uten mye stress og mas. Julebudskapet og juleevangeliet er i fokus denne måneden, vi lager litt julepynt og julegaver, og koser oss med å bake lussekatter og pepperkaker.

Lucia-sangen

Svart senker natten seg
i stall og stuer.
Solen har gått sin vei
Skyggene truer
Inn i vårt mørke hus
Stiger med tente lys,
Santa Lucia, Santa Lucia



Julefest tirsdag 3. desember

På julefesten kan barna pynte seg
i røde klær eller nisseklær,
ha gjerne på en nisselue.

Kanskje kommer julenissen
på besøk denne dagen.



Julevandring

I uke 50 eller 51 blir vi invitert
på Julevandring/besøk
i Finnsnes kirke.

Sang: Et barn er født i Betlehem

Et barn er født i Betlehem, i Betlehem.
Nå gleder seg Jerusalem.
Halleluja, halleluja!

En fattig jomfru satt i lønn, hun satt i lønn,
og fødte himlens kongesønn.
Halleluja, halleluja!

Hun la ham i et krybberom, et krybberom.
Guds engler sang med fryd derom.
Halleluja, halleluja!



	Mandag	Tirsdag	Onsdag	Torsdag	Fredag	Lørdag	Søndag
48							1  1. søndag i advent
49	2	3	4	5 JULEFEST 	6  Frist for innlevering av julelapp	7	8  2. søndag i advent
50	9	10	11	12	13  LUCIAMARKERING	14	15  3. søndag i advent
51	16	17	18	19	20	21	22  4. søndag i advent
52	23	24  Julaften	25 1. juledag	26 2. juledag	27	28	29
1	30  Nyttårsaften	31					

Januar 2025

Denne måneden lærer vi mer om universet og planeter, og gleder oss over at i slutten av måneden ser vi sola igjen! Når sola viser seg, feirer vi solfest.

Godt
nyttår!



Planetsang

For vi har Sola, Merkur, Venus og vår egen jord
Lille Mars der hvor de grønne bor
Og vi har Jupiter og Saturn med sin rare ring
Uranus, Neptun, Pluto stor som ingenting

6. januar er det
Hellige tre kongers dag

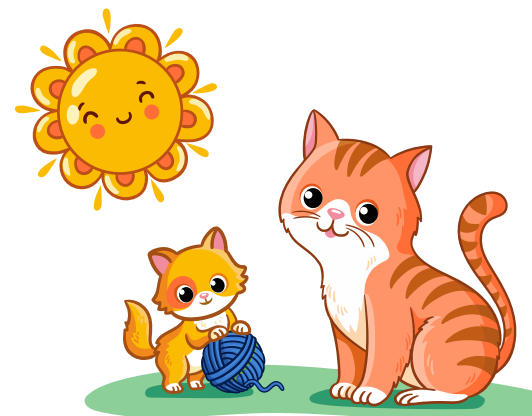


Fredag 10. januar er det
PLANLEGGINGSDAG
BARNEHAGEN ER STENGT

Solsang

Nå skinner sola i vinduskarmen
Og katta maler som aldri før
Denne ligger langflat og kjenner varmen
Og er ei katte med godt humør

Heisan og dudliatten tei
for sola og deg og meg



Februar 2025

UngGlobal, Misjonssambandet sitt misjonsprosjekt

UngGlobal er Misjonssambandet sitt misjonsprosjekt som er tilrettelagt for barn. Målet med UngGlobal er å gi barna muligheten til å engasjere seg direkte i misjonsarbeidet. Vi tror dette bidrar til at de utvikler en forståelse og et engasjement for misjon, nestekjærlighet og internasjonal solidaritet, og samtidig får forståelse og respekt for andre land og kulturer.

I år samler vi inn penger til Misjonssambandets arbeid i Sentral-Asia. Sentral-Asia er stengt for misjon, men kristne fagfolk som kan være med og utvikle landene er velkomne. Misjonssambandet arbeider derfor gjennom kristne fagfolk, bistand og samarbeid med lokale kristne. Fordi dette er et sensitivt område, må Misjonssambandet være forsiktig med hvordan vi informerer om arbeidet. Vi får derfor ikke vite hvilket av de fem Sentral-Asiatiske landene Kasakhstan, Kirgisistan, Usbekistan, Turkmenistan og Tadjikistan Misjonssambandet er til stede i.

Vi jobber med UngGlobal gjennom å:

- Lære om hvorfor og hvordan vi driver misjonsarbeid.
- Bruke leker, aktiviteter og historier som er laget til prosjektet, for å la barna bli kjent med ulike land, folkeslag og kulturer.
- Bli kjent med landene og lære barna om empati og medmenneskelighet – det å se andre og gi til andre
- Arrangere misjonskafé hvor vi samler inn penger til prosjektet.

27. februar:
Misjonskafé i barnehagen,
inntektene går til UngGlobal



Samefolkets dag

Denne måneden markerer vi samenes nasjonaldag.

Vi skal i forkant bli kjent med samisk kultur, språk og tradisjon, og denne dagen lager vi en samisk utstilling og spiser samiskinspirert mat.

SANG PÅ NORSK OG NORDSAMISK BÆ BÆ LILLE LAM



Bæ bæ lille lam
Har du noe ull
Ja ja kjære barn, jeg har
kroppen full.
Søndagsklær til far, og
søndagsklær til mor.
Og to par strømper til bitte
lille bror.

Bea, Bea lábbàzan
Lea go ullu dus?
Lea, lea, mànàzan
Njeallje seahka mus.
Gàkti àhccàsat
Ja gàkti eatnàsat
Ja guovttit suohkut vel unna
vielljazii!

Mars 2025



Vi gleder oss over snøen
og koser oss med
vinteraktiviteter ute.



Påskelapp
20. mars er siste frist
for innlevering av påskelapp
for påmelding i påsken.



Sang: Når det stormer

Når det stormer,
Når det stormer,
Når det stormer rundt omkring
HEI!

Når det stormer,
Når det stormer,
Når det stormer rundt omkring
HEI!

Gud er sterk når jeg er svak
Hjelper meg å ta nye tak

Når det stormer,
Når det stormer,
Når det stormer rundt omkring
HEI!







Dikt: Marihøne

Marihøne, marihøne rød og fin,
sitter her på hånden min.
Med prikk, prikk, prikk på din røde kåpe
Bringer du lykke?
Det får vi håpe.

Uke 11 og 12
FORELDRESAMTALER
for skolestarterne

Fredag 28. september
FELLESSAMLING
(Edderkoppen – ansvar)

	Mandag	Tirsdag	Onsdag	Torsdag	Fredag	Lørdag	Søndag
9						1	2
10	3	4	5	6	7	8	9
11	10  Foreldresamtaler for skolestarterne →	11	12	13	14	15	16
12	17  Foreldresamtaler for skolestarterne →	18	19	20 Frist for å melde inn påskeferie 	21	22	23
13	24	25	26	27	28  FELLESSLING	29	30
14	31						

vinterferie i skolen

April 2025



Vi ønsker store og små en
god påske

PÅSKE

Påskan er en viktig kristen høytid.

Vi ønsker å la barna høre om hvorfor vi feirer påske, og ha fokus på at Jesus sto opp igjen.

De eldste barna blir invitert til påskevandring i kirka.



Sang: Måne og sol

Måne og sol, skyer og vind
og blomster og barn skapte vår Gud.
Himmel og jord, allting er hans,
Herren vår Gud vil vi takke.

Refr.: Herre, vi takker deg, Herre, vi priser deg,
Herre, vi synger ditt hellige navn!

Jesus, Guds Sønn, død på et kors for alle,
for oss, lever i dag.
Ja, han er her, ja, han er her,
Herren vår Gud vil vi takke

Refr.

Ånden, vår trøst, levende varm
og hellig og sterk, taler om Gud,
bærer oss frem dag etter dag.
Herren vår Gud vil vi takke.

Refr.

Påskeferie

Uke 16 er det påskeferie og barnehagen holder åpent etterbehov



Sommerlapp

Siste frist for innlevering av sommerlappen med innmelding av ferie 15. april



Uke 17 og 18

Foreldresamtaler



Fredag 25. april

fellessamling

(Meitemarken – ansvar)



Mai 2025



Sang: Ja, vi elsker

Ja, vi elsker dette landet,
Som det stiger frem,
Furet, værbitt over vannet
Med de tusen hjem
Elsker, elsker det og tenker
På vår far og mor
Og den saga natt som senker
Drømme på vår jord
Og den saga natt som senker,
Senker drømme på vår jord.



Vi forbereder oss til nasjonaldagen

I barnehagen forbereder vi oss til 17. mai med å lære litt om hvorfor vi feirer denne dagen. Vi lager 17. maipynt, og går i vårt eget lille barnehagetog i nærområdet 16. mai, med litt leker og pølsebod i barnehagen etterpå.



17. Mai

På 17. mai stiller barnehagen med egen fane i toget, og vi oppfordrer alle om å gå sammen der. Her er vi avhengig av at dere foreldre er behjelpelig med å bære fanen

Uke 18 og 19

Foreldresamtaler



Planleggingsdag

Fredag 30. mai er det planleggingsdag. Barnehagen er stengt.



Juni 2025



Sommerfest

Torsdag 5. juni arrangerer vi sommerfest i barnehagen



Dikt: Edderkopp, edderkopp

Edderkopp, edderkopp, skynd deg å se,
... (barnets navn) ... på krakken med suppe og skje.
Hun/han søler så fælt at jeg tror du må be,
om du får lov til å søle litt med.

Hakkespettene

Denne måneden er det avslutningsuke for Hakkespettene.

Da har de ulike aktiviteter, drar mye på tur og har avslutningsfest på ettermiddagstid.

Tilvenning

I forbindelse med avslutningsuka til Hakkespettene har barna på Meitemarken og 3-åringene på Humla og Edderkoppen tilvenning på sine nye avdelinger.



I uke 23 blir det **fotografering** i barnehagen



Sang: Vår Gud er så stor

Vår Gud er så stor
Så sterk og så mektig
Fins ingenting han ikke kan
Vår Gud er så stor
Så sterk og så mektig
Fins ingenting han ikke kan
Dalen er hans
Og fjellet er hans
Og stjerner som blinker er hans
Vår Gud er så stor
Så sterk og så mektig
Fins ingenting han ikke kan

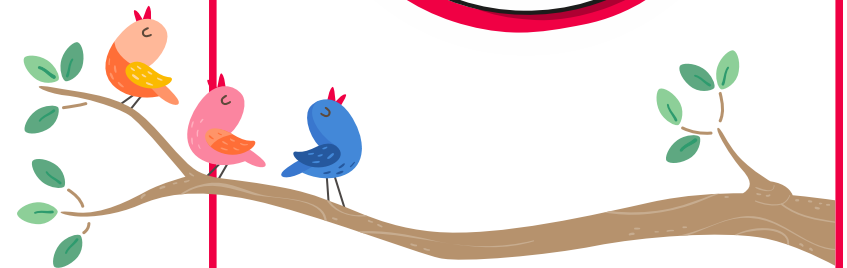


	Mandag	Tirsdag	Onsdag	Torsdag	Fredag	Lørdag	Søndag
22							1
23	2	3	4	 5 Sommerfest	6	7	8 1. pinsedag
24	9 2. pinsedag	 10 HAKKESPETTUK →	11	12	13	14	15
25	16	17	18	19	20	21	22
26	23	24	25	26	27	28	29
27	30						

Juli 2025



SOMMERFERIE
Barnehagen har
feriestengt
i uke 29 og 30



Sang

«SOMMER KOMMER»

Sommer kommer, sommer kommer
Sol og regn og latter og sang.
Sol og regn og latter, hahaha latter
Sol og sang.

Alle ansatte ønsker små og store en god sommer!

DET ER SOMMER, VI KOSER OSS UTE OG BESTILLER FLOTT VÆR!

	Mandag	Tirsdag	Onsdag	Torsdag	Fredag	Lørdag	Søndag
27		1	2	3	4	5	6
28	7	8	9	10	11	12	13
29	14	15	16	17	18	19	20
30	21	22	23	24	25	26	27
31	28	29	30	31			

Sommerferie

**Tusen takk
for et fint barnehageår!**

